



LAG FRANKOPAN

Evaluacija provedbe Lokalne razvojne strategije LAG-a Frankopan (LRS 2014.–2020. s prijelaznim razdobljem 2021.–2023.)

OVAJ PROJEKT SUFINANCIRAN JE SREDSTVIMA EUROPSKE UNIJE

Europski poljoprivredni fond za ruralni razvoj

Podmjera 19.1. »Pripremna pomoć« – provedba tipa operacije 19.1.1. »Pripremna pomoć« Mjera 19

»Potpora lokalnom razvoju u okviru inicijative LEADER

(CLLD – Lokalni razvoj pod vodstvom zajednice)«

Lokalna akcijska grupa „Frankopan“



PROGRAM RURALNOG RAZVOJA 2014.-2020. (2021. i 2022.)

Udio sufinanciranja: 90% EU, 10% RH

Europski poljoprivredni fond za ruralni razvoj: Europa ulaže u ruralna područja

Sadržaj

Uvod.....	5
Kontekst evaluacije i pravna osnova	5
Razlozi provedbe evaluacije	6
Opseg i vremenski obuhvat evaluacije	6
Struktura evaluacijskog izvještaja.....	7
1. EVALUACIJSKI OKVIR	8
1.1. Ciljevi evaluacije.....	8
1.2. Evaluacijska pitanja i kriteriji	9
2. Metodologija evaluacije	9
2.1. Dokumentarna analiza.....	10
2.2. Kvantitativna analiza (indikatori, financije).....	10
2.3. Kvalitativna analiza	11
2.4. Ograničenja evaluacije i pretpostavke	12
3. OPIS LOKALNE RAZVOJNE STRATEGIJE LAG-A FRANKOPAN	13
3.1. Teritorijalni i demografski kontekst.....	13
3.2. SWOT analiza.....	14
3.3. Vizija i strateški ciljevi.....	14
3.4. Mjere i tipovi operacija (TO)	15
3.5. Financijski okvir i indikatori.....	16
4. PROVEDBENI OKVIR LRS-A	18
4.1. Organizacija i kapaciteti LAG-a.....	18
4.2. Uloga Upravnog odbora i radnih tijela	19
4.3. Sustav objave natječaja i odabira projekata.....	20
4.4. Praćenje, izvješćivanje i kontrola	20
5. ANALIZA PROVEDBE LRS-a	21
5.1. Provedeni natječaji LAG-a.....	22
1.LAG NATJEČAJ	23
2.LAG NATJEČAJ	25
3.LAG NATJEČAJ	27
4.LAG NATJEČAJ	28
5.LAG NATJEČAJ	29
6.LAG NATJEČAJ	31
7.LAG NATJEČAJ	33

8.LAG NATJEČAJ	34
5.2. Provedene mjere i tipovi operacija	36
5.3. Financijska provedba i iskorištenost sredstava	38
5.4. Geografska raspodjela projekata.....	40
5.5. Struktura korisnika.....	41
5.6. Identifikacija izazova u provedbi.....	42
6. Rezultati i učinci provedbe	43
6.1. Kvantitativna analiza postignuća.....	44
6.2. Kvalitativna analiza	44
6.2.1. Zadovoljstvo korisnika	45
6.2.2. Vrijednost za lokalnu zajednicu	45
6.2.3. Uloga LAG-a u razvoju kapaciteta.....	45
7. Doprinos strateškim ciljevima i EU prioritetima	46
7.1. Učinci na demografske trendove.....	46
7.2. Učinci na lokalno gospodarstvo.....	46
7.3. Učinci na okoliš i klimatske ciljeve	47
7.4. Usklađenost s načelima CLLD i LEADER pristupa	47
8. Preporuke i smjernice za razdoblje 2023.–2027.	47

Naručitelj

Lokalna akcijska grupa „Frankopan“

Naziv dokumenta

Evaluacija provedbe Lokalne razvojne strategije LAG-a Frankopan (2014.–2020. s prijelaznim razdobljem 2021.–2023.)

Izrađivač evaluacije

Mihanović savjetovanje

Datum izrade

Veljača 2025.

Način izrade

Evaluacija je izrađena kao neovisna vanjska ex-post evaluacija, u skladu s pravilima Programa ruralnog razvoja RH i načelima LEADER/CLLD pristupa.

Uvod

Evaluacija provedbe Lokalne razvojne strategije (LRS) LAG-a Frankopan izrađena je radi sustavne i objektivne procjene provedbe Strategije u okviru programskog razdoblja 2014.–2020., s naglaskom na rezultate, učinke i kvalitetu provedbenog sustava. Evaluacija predstavlja završnu fazu evaluacijskog ciklusa LRS-a te ujedno služi kao analitička podloga za unapređenje budućeg strateškog planiranja lokalnog razvoja.

Lokalna razvojna strategija LAG-a Frankopan temeljni je dokument lokalnog razvoja vođenog zajednicom (CLLD), izrađen i proveden u skladu s LEADER pristupom u okviru Programa ruralnog razvoja Republike Hrvatske. Strategija je usmjerena na jačanje lokalnog gospodarstva, posebice malih poljoprivrednih gospodarstava, unapređenje kvalitete života u ruralnim sredinama te jačanje suradnje i kapaciteta lokalnih dionika, uz primjenu načela „odozdo prema gore“.

Provedba evaluacije temelji se na obvezama praćenja i vrednovanja propisanim u okviru Zajedničke poljoprivredne politike Europske unije i nacionalnog provedbenog okvira. Evaluacija LRS-a provodi se kao sastavni dio sustava odgovornosti i transparentnosti u korištenju javnih sredstava, ali i kao alat za procjenu relevantnosti, učinkovitosti i djelotvornosti odabranih intervencija u odnosu na stvarne potrebe lokalnog područja.

Osim regulatorne uloge, evaluacija ima i izrazitu razvojnu funkciju. Kroz analizu provedbe mjera, financijske iskorištenosti sredstava, teritorijalne raspodjele projekata te ostvarenja planiranih indikatora, evaluacija omogućuje sagledavanje u kojoj je mjeri LRS doprinijela ostvarenju definirane vizije i strateških ciljeva. Time se osigurava utemeljena procjena rezultata provedbe Strategije, ne samo s aspekta administrativne realizacije, već i stvarnih promjena na lokalnoj razini.

Evaluacija se provodi u kontekstu završetka jednog programskog razdoblja i početka novog ciklusa lokalnog razvoja, što dodatno naglašava njezinu važnost. Nalazi, zaključci i preporuke evaluacije predstavljaju ključni izvor informacija za izradu nove Lokalne razvojne strategije LAG-a Frankopan za razdoblje 2023.–2027., s ciljem jačanja učinkovitosti intervencija, boljeg usmjeravanja financijskih sredstava i daljnjeg unapređenja lokalnog razvoja vođenog zajednicom.

Struktura evaluacijskog izvještaja osmišljena je tako da osigura jasan slijed od metodološkog okvira i opisa Strategije, preko analize provedbe i ostvarenih rezultata, do zaključaka i preporuka. Takav pristup omogućuje transparentno praćenje evaluacijske logike i jasno razumijevanje nalaza evaluacije od strane svih relevantnih dionika.

Kontekst evaluacije i pravna osnova

Evaluacija provedbe Lokalne razvojne strategije (LRS) LAG-a Frankopan provodi se u okviru sustava praćenja i vrednovanja mjera ruralnog razvoja propisanog Zajedničkom poljoprivrednom politikom Europske unije za programsko razdoblje 2014.–2020. Provedba evaluacije dio je šireg institucionalnog okvira koji osigurava odgovorno, učinkovito i transparentno korištenje sredstava Europskog poljoprivrednog fonda za ruralni razvoj (EPFRR).

Pravna osnova za provedbu evaluacije proizlazi iz članka 110. Uredbe (EU) br. 1306/2013, kojim se propisuje obveza praćenja i evaluacije programa financiranih u okviru Zajedničke poljoprivredne politike, kao i iz članka 34. stavka 3. točke (g) Uredbe (EU) br. 1303/2013, kojim se definira odgovornost lokalnih akcijskih grupa za praćenje i evaluaciju provedbe LEADER/CLLD strategija. Na nacionalnoj razini, provedba evaluacije usklađena je s pravilima Programa ruralnog razvoja Republike Hrvatske 2014.–2020. te pripadajućim provedbenim aktima.

U tom kontekstu, evaluacija LRS-a LAG-a Frankopan predstavlja obvezni element ciklusa upravljanja strategijom, koji obuhvaća planiranje, provedbu, praćenje i vrednovanje. Evaluacija se provodi kao ex-post evaluacija, s ciljem procjene ostvarenja planiranih ciljeva i rezultata Strategije nakon završetka njezine provedbe, uzimajući u obzir cjelokupno razdoblje primjene LRS-a i sve provedene tipove operacija.

Posebnost evaluacije u okviru LEADER/CLLD pristupa očituje se u činjenici da se vrednovanje ne odnosi isključivo na financijske pokazatelje i administrativnu provedbu, već i na **kvalitetu lokalnog upravljanja, razinu uključenosti lokalnih dionika te doprinos Strategije razvoju lokalne zajednice**. Stoga se evaluacija LRS-a LAG-a Frankopan provodi uz uvažavanje načela lokalnog razvoja vođenog zajednicom, kao i specifičnog teritorijalnog i institucionalnog konteksta u kojem je Strategija provedena.

Ovim poglavljem uspostavlja se pravni i institucionalni okvir evaluacije, koji predstavlja temelj za daljnju analizu ciljeva, metodologije, provedbe i učinaka Lokalne razvojne strategije LAG-a Frankopan.

Razlozi provedbe evaluacije

Provedba evaluacije Lokalne razvojne strategije LAG-a Frankopan proizlazi iz potrebe za sveobuhvatnom procjenom provedbe Strategije u odnosu na postavljene ciljeve, planirane mjere i ostvarene rezultate, kao i iz obveze osiguravanja transparentnosti i odgovornosti u korištenju javnih sredstava. Evaluacija predstavlja alat kojim se sustavno sagledava u kojoj je mjeri LRS odgovorila na razvojne potrebe područja LAG-a te koliko su odabrani tipovi operacija bili primjereni lokalnom kontekstu.

Jedan od ključnih razloga provedbe evaluacije jest **procjena relevantnosti i učinkovitosti odabranih intervencija** u uvjetima ograničenih financijskih resursa i visoke potražnje za potporama. Tijekom provedbe LRS-a zabilježen je velik interes korisnika za pojedine tipove operacija, što dodatno naglašava potrebu za evaluacijom načina na koji su financijska sredstva raspodijeljena i u kojoj su mjeri pridonijela ostvarenju strateških ciljeva.

Evaluacija se provodi i radi **procjene kvalitete provedbenog sustava LAG-a**, uključujući organizacijske kapacitete, sustav objave natječaja, postupke odabira projekata, rješavanje žalbi te praćenje provedbe projekata. Analiza ovih elemenata omogućuje utvrđivanje snaga i slabosti u upravljanju Strategijom te identificiranje područja u kojima postoji prostor za unapređenje u budućem programskom razdoblju.

Dodatni razlog provedbe evaluacije odnosi se na **učenje i prijenos iskustava**. Evaluacija omogućuje objedinjavanje znanja stečenog tijekom provedbe osam LAG natječaja, uključujući različite tipove operacija, razine uspješnosti i administrativne izazove. Time se stvaraju čvrsti temelji za izradu nove Lokalne razvojne strategije, uz bolju prilagodbu mjera stvarnim potrebama lokalne zajednice i provedbenim kapacitetima LAG-a.

U konačnici, evaluacija LRS-a LAG-a Frankopan provodi se s ciljem **podrške donošenju utemeljenih odluka** u sljedećem ciklusu strateškog planiranja. Nalazi evaluacije služe kao analitička podloga za redefiniranje prioriteta, optimizaciju financijskog okvira i daljnje jačanje uloge LAG-a kao ključnog aktera lokalnog razvoja vođenog zajednicom.

Opseg i vremenski obuhvat evaluacije

Evaluacija Lokalne razvojne strategije LAG-a Frankopan obuhvaća cjelokupno razdoblje njezine provedbe u okviru programskog razdoblja 2014.–2020., s naglaskom na operativnu fazu provedbe kroz LAG natječaje i financiranje projekata iz sredstava Programa ruralnog razvoja Republike Hrvatske. Vremenski obuhvat evaluacije uključuje razdoblje od usvajanja LRS-a do završetka provedbe

ugovorenih projekata, uključujući sve relevantne faze – od planiranja i objave natječaja, preko odabira i ugovaranja projekata, do praćenja provedbe i ostvarenja rezultata.

Opseg evaluacije obuhvaća cjelokupnu provedbu Lokalne razvojne strategije LAG-a Frankopan u okviru programskog razdoblja 2014.–2020., uključujući sve mjere i tipove operacija definirane Strategijom, kao i sve LAG natječaje provedene u navedenom razdoblju. Evaluacija se odnosi na razdoblje od početka provedbe LRS-a do završetka ugovaranja i provedbe projekata koji su odobreni u okviru osam objavljenih LAG natječaja.

Evaluacija uključuje analizu:

- strateškog i provedbenog okvira LRS-a,
- organizacijskih i administrativnih kapaciteta LAG-a,
- sustava objave natječaja, odabira projekata i rješavanja žalbi,
- financijske iskorištenosti sredstava po tipovima operacija i natječajima,
- teritorijalne raspodjele projekata,
- ostvarenih rezultata i učinaka u odnosu na planirane indikatore.

U okviru evaluacije obuhvaćeni su provedeni, izmijenjeni i poništeni natječaji, kao i situacije odustajanja korisnika ili izmjena statusa projekata tijekom provedbe, s ciljem cjelovitog sagledavanja dinamike provedbe Strategije. Evaluacija se pritom ne bavi pojedinačnim korisnicima ili procjenom njihove uspješnosti, već se usmjerava na funkcioniranje Strategije i provedbenog sustava u cjelini.

Vremenski, evaluacija je provedena kao ex-post evaluacija, nakon završetka ključnih faza provedbe LRS-a, što omogućuje sagledavanje rezultata i učinaka na temelju dostupnih podataka o provedbi, ugovaranju i isplatama. Ovakav pristup omogućuje realističnu procjenu ostvarenja ciljeva Strategije, uz uvažavanje ograničenja koja proizlaze iz vremenskog odmaka između provedbe projekata i pojave dugoročnijih učinaka.

Definirani opseg i vremenski obuhvat evaluacije osiguravaju da se rezultati i zaključci temelje na potpunom i relevantnom skupu podataka, čime se stvara pouzdana osnova za donošenje zaključaka i preporuka za buduće strateško planiranje lokalnog razvoja na području LAG-a Frankopan.

Struktura evaluacijskog izvještaja

Evaluacijski izvještaj strukturiran je tako da omogući **jasan, logičan i transparentan prikaz evaluacijskog procesa, nalaza i zaključaka**, uz postupno vođenje čitatelja od metodološkog okvira do evaluacijskih rezultata i preporuka.

Izvještaj započinje uvodnim poglavljem koje definira kontekst, ciljeve, opseg i pravnu osnovu evaluacije. Slijedi poglavlje koje opisuje **evaluacijski okvir i metodologiju**, uključujući korištene izvore podataka, kvantitativne i kvalitativne metode analize te ograničenja evaluacije.

Središnji dio izvještaja posvećen je **opisu Lokalne razvojne strategije i analizi njezine provedbe**, s naglaskom na organizacijski i provedbeni okvir LAG-a Frankopan, sustav natječaja i odabira projekata, financijsku iskorištenost sredstava te teritorijalnu raspodjelu projekata. U tom dijelu također se analiziraju postignuti rezultati i učinci u odnosu na planirane ciljeve i indikatore.

Završni dio izvještaja donosi **sintezu evaluacijskih nalaza kroz zaključke i preporuke**, s posebnim naglaskom na pouke za buduće strateško planiranje i unaprjeđenje provedbe lokalnog razvoja vođenog zajednicom. Takva struktura omogućuje preglednost izvještaja i jasno razumijevanje evaluacijskih nalaza od strane svih relevantnih dionika.

1. EVALUACIJSKI OKVIR

Evaluacijski okvir Lokalne razvojne strategije LAG-a Frankopan definiran je s ciljem osiguravanja strukturiranog, dosljednog i metodološki utemeljenog pristupa vrednovanju provedbe Strategije. Okvir evaluacije uspostavljen je tako da omogući procjenu u kojoj je mjeri LRS ostvarila postavljene ciljeve, koliko su provedene intervencije bile relevantne za lokalne potrebe te kakvi su rezultati i učinci ostvareni na području LAG-a.

Evaluacija se temelji na kombinaciji evaluacijskih pitanja, kriterija i dimenzija evaluacije, koji su međusobno povezani i usklađeni s ciljevima Strategije, LEADER/CLLD pristupom te zahtjevima evaluacije u okviru Zajedničke poljoprivredne politike. Takav pristup omogućuje sagledavanje provedbe LRS-a ne samo kroz financijske i administrativne pokazatelje, već i kroz kvalitativne aspekte lokalnog razvoja, uključujući participaciju dionika, teritorijalnu ravnotežu i dodanu vrijednost lokalnog pristupa.

Evaluacijski okvir obuhvaća procjenu relevantnosti, učinkovitosti, djelotvornosti, koherentnosti, održivosti i dodane vrijednosti LEADER/CLLD pristupa, čime se osigurava cjelovit uvid u različite dimenzije provedbe Strategije. Posebna pažnja posvećena je usklađenosti evaluacijskog okvira s ciljevima definiranim u LRS-u LAG-a Frankopan, kako bi se rezultati evaluacije mogli izravno koristiti u procesu pripreme nove Strategije.

Na ovaj način postavljen evaluacijski okvir predstavlja temelj za daljnju razradu evaluacijskih ciljeva, pitanja i metodologije, te omogućuje transparentno i argumentirano izvođenje evaluacijskih zaključaka i preporuka.

1.1. Ciljevi evaluacije

Ciljevi evaluacije Lokalne razvojne strategije LAG-a Frankopan postavljeni su tako da omoguće **sveobuhvatnu, objektivnu i korisnički usmjerenu procjenu provedbe Strategije**, u skladu s evaluacijskim okvirom definiranim u prethodnom poglavlju. Evaluacija je usmjerena na procjenu ostvarenja strateških ciljeva, učinkovitosti provedbenog sustava te stvarnih učinaka intervencija na razvoj područja LAG-a Frankopan.

Opći cilj evaluacije jest utvrditi u kojoj je mjeri provedba LRS-a doprinijela ostvarenju definirane vizije i strateških ciljeva LAG-a Frankopan, uzimajući u obzir teritorijalni kontekst, raspoloživi financijski okvir i institucionalne kapacitete LAG-a.

U skladu s tim, definirani su sljedeći **posebni ciljevi evaluacije**:

- procijeniti **relevantnost** odabranih mjera i tipova operacija u odnosu na identificirane potrebe lokalne zajednice i razvojne izazove područja LAG-a Frankopan;
- analizirati **učinkovitost provedbenog sustava**, uključujući organizaciju LAG-a, sustav objave natječaja, odabir projekata, rješavanje žalbi te praćenje provedbe;
- utvrditi **djelotvornost financiranih intervencija** kroz analizu ostvarenih rezultata i indikatora u odnosu na planirane ciljne vrijednosti LRS-a;
- procijeniti **teritorijalnu i sektorsku raspodjelu projekata i financijskih sredstava**, s ciljem sagledavanja ravnoteže i obuhvata različitih dijelova područja LAG-a;
- sagledati **kvalitativne učinke provedbe LRS-a**, uključujući razinu uključenosti lokalnih dionika, jačanje kapaciteta korisnika i doprinos društvenoj koheziji;
- procijeniti **usklađenost provedbe LRS-a s nacionalnim i europskim razvojnim prioritetima**, osobito ciljevima Zajedničke poljoprivredne politike i LEADER/CLLD pristupa;
- identificirati **ključne pouke i preporuke** za unapređenje budućeg strateškog planiranja i provedbe Lokalne razvojne strategije LAG-a Frankopan u sljedećem programskom razdoblju.

Ovakvo definiranje ciljeva evaluacije omogućuje da se rezultati evaluacije koriste ne samo za retrospektivnu procjenu provedbe LRS-a, već i kao **operativni alat za donošenje odluka** u procesu izrade i provedbe nove Strategije, čime se dodatno jača razvojna vrijednost evaluacijskog procesa.

1.2. Evaluacijska pitanja i kriteriji

Kako bi evaluacija dala jasne i primjenjive rezultate, definirana su evaluacijska pitanja (EQ) i kriteriji koji se primjenjuju na sve razine provedbe LRS-a. Pitanja proizlaze iz ciljeva Strategije, regulatornih obveza EU i potreba lokalne zajednice. Ona omogućuju usmjeravanje evaluacijskog procesa na najvažnije aspekte: učinkovitost korištenja sredstava, ostvarenje ciljeva, učinke na lokalnu zajednicu i održivost rezultata.

Ključna evaluacijska pitanja uključuju:

- U kojoj je mjeri provedba LRS-a doprinijela ostvarenju definirane vizije i strateških ciljeva LAG-a Frankopan?
- Jesu li odabrane mjere i tipovi operacija bili relevantni za potrebe lokalne zajednice?
- Koliko je učinkovito i transparentno provedeno financiranje projekata (natječaji, odabir, ugovaranje, praćenje)?
- Koji su kvantitativni i kvalitativni učinci provedenih projekata (broj projekata, nova radna mjesta, zadovoljstvo korisnika, vidljivost rezultata)?
- Kako je provedba LRS-a utjecala na društvenu uključenost, suradnju dionika i participaciju lokalne zajednice?
- U kojoj su mjeri provedene intervencije usklađene s nacionalnim i europskim razvojnim prioritetima, osobito ciljevima ZPP-a, Europskog zelenog plana i digitalne tranzicije?
- Koje su ključne pouke i preporuke za izradu nove LRS-a 2023.–2027.?

Evaluacijski kriteriji prema kojima će se davati odgovori na navedena pitanja temelje se na standardnom okviru Europske komisije za evaluaciju javnih politika i obuhvaćaju:

- Relevantnost – usklađenost mjera i projekata s potrebama lokalne zajednice.
- Učinkovitost – odnos između planiranih i ostvarenih rezultata, uključujući pravovremenost i ekonomičnost provedbe.
- Djelotvornost (efektivnost) – u kojoj mjeri su aktivnosti pridonijele ostvarivanju ciljeva i vizije.
- Koherentnost – usklađenost s drugim politikama, programima i inicijativama na lokalnoj, nacionalnoj i EU razini.
- Održivost – dugoročnost i trajnost učinaka nakon završetka financiranja.
- Dodana vrijednost EU – specifični doprinos LEADER/CLLD pristupa koji ne bi bio moguć bez potpore Europske unije.

Kombinacijom ovih pitanja i kriterija postavlja se jasan okvir evaluacije koji omogućuje sustavnu i transparentnu procjenu svih aspekata provedbe LRS-a LAG-a Frankopan.

2. Metodologija evaluacije

Metodologija evaluacije Lokalne razvojne strategije LAG-a Frankopan osmišljena je kako bi omogućila sveobuhvatnu, pouzdanu i utemeljenu procjenu provedbe Strategije, u skladu s definiranim evaluacijskim ciljevima, pitanjima i kriterijima. Metodološki pristup temelji se na kombinaciji kvantitativnih i kvalitativnih metoda, čime se osigurava uravnoteženo sagledavanje financijskih, administrativnih i razvojnih aspekata provedbe LRS-a.

Primijenjena metodologija omogućuje analizu provedbe Strategije na više razina: od strateškog i provedbenog okvira, preko financijske i teritorijalne raspodjele intervencija, do procjene ostvarenih rezultata i učinaka. Poseban naglasak stavljen je na razumijevanje konteksta provedbe LRS-a, uključujući institucionalne kapacitete LAG-a, dinamiku provedbe natječaja te interakciju s korisnicima i nadležnim institucijama.

Metodologija evaluacije usklađena je s pristupima evaluacije u okviru Zajedničke poljoprivredne politike i LEADER/CLLD modela, pri čemu se evaluacija ne svodi isključivo na analizu apsorpcije sredstava, već obuhvaća i procjenu relevantnosti, učinkovitosti, djelotvornosti i dodane vrijednosti lokalnog razvoja vođenog zajednicom. Takav pristup omogućuje formuliranje evaluacijskih zaključaka koji su primjenjivi u budućem strateškom planiranju.

U nastavku poglavlja detaljno su opisane korištene metode prikupljanja i analize podataka, uključujući dokumentarnu analizu, kvantitativnu analizu pokazatelja i financijskih podataka, kvalitativnu analizu te razmatranje ograničenja evaluacije.

2.1. Dokumentarna analiza

Dokumentarna analiza predstavlja temeljnu metodološku komponentu ove evaluacije te osigurava sustavan i provjerljiv uvid u provedbu Lokalne razvojne strategije LAG-a Frankopan. Cilj dokumentarne analize bio je prikupiti, strukturirati i analizirati sve relevantne strateške, programske i provedbene dokumente kako bi se omogućila objektivna procjena relevantnosti, učinkovitosti i učinaka LRS-a.

U okviru dokumentarne analize analizirana je sama Lokalna razvojna strategija LAG-a Frankopan, uključujući njezine izmjene i dopune, s posebnim naglaskom na definiranu viziju, strateške ciljeve, mjere, tipove operacija, financijski okvir i indikatorski sustav. Time je osigurana jasna referentna osnova za usporedbu planiranih i ostvarenih rezultata.

Analiza je obuhvatila i svu natječajnu dokumentaciju povezanu s provedbom LRS-a, uključujući tekstove LAG natječaja, odluke o izmjenama i poništenjima natječaja, inicijalne i konačne rang-liste, odluke o odabiru, odbijanju i odbacivanju projekata te dokumentaciju vezanu uz žalbene postupke. Ovi dokumenti korišteni su za procjenu transparentnosti, dosljednosti i učinkovitosti postupaka financiranja projekata.

Dodatno su analizirani izvještaji o provedbi LRS-a, financijski izvještaji, evidencije korisnika i projekata, kao i dostupni podaci o ugovaranju i isplata sredstava na razini LAG-a i nadležnih institucija. Ovi izvori omogućili su analizu financijske iskorištenosti sredstava, dinamike provedbe i teritorijalne raspodjele projekata.

Dokumentarna analiza također je uključivala relevantne europske i nacionalne propise i smjernice, uključujući uredbe Europske unije, Program ruralnog razvoja Republike Hrvatske i metodološke dokumente vezane uz praćenje i evaluaciju LEADER/CLLD pristupa. Time je osigurana usklađenost evaluacije s važećim pravnim i metodološkim okvirom.

Korištenjem dokumentarne analize kao osnovne metode omogućeno je dosljedno praćenje evaluacijskih pitanja i indikatora, smanjenje rizika subjektivnosti te osiguravanje transparentnosti i ponovljivosti evaluacijskih nalaza. Rezultati dokumentarne analize čine temelj za sve daljnje kvantitativne i kvalitativne analize u okviru ove evaluacije.

2.2. Kvantitativna analiza (indikatori, financije)

Kvantitativna analiza korištena je kao ključna metoda za **objektivno sagledavanje opsega, dinamike i rezultata provedbe Lokalne razvojne strategije LAG-a Frankopan**. Cilj kvantitativne analize bio je utvrditi u kojoj su mjeri planirane intervencije provedene, kako su korištena financijska sredstva te kakva je bila teritorijalna i sektorska raspodjela projekata.

Analiza se temeljila na prikupljanju i obradi numeričkih podataka koji se odnose na:

- broj objavljenih LAG natječaja po tipovima operacija,
- broj zaprimljenih prijava, prihvatljivih projekata i odobrenih projekata,
- strukturu odluka (odobrenje, odbijanje, odbacivanje, odustajanje),
- financijsku alokaciju, ugovorene i isplaćene iznose,
- raspodjelu projekata i sredstava po jedinicama lokalne samouprave,
- ostvarenje planiranih indikatora definiranih u LRS-u.

Podaci su obrađeni na razini pojedinačnih natječaja, ali i agregirano po tipovima operacija i strateškim ciljevima, čime je omogućeno **sagledavanje ukupne učinkovitosti provedbe LRS-a**. Posebna pažnja posvećena je usporedbi broja zaprimljenih prijava i broja odobrenih projekata, što je omogućilo procjenu razine potražnje za pojedinim tipovima operacija i identificiranje područja s izraženim razvojnim potrebama.

Kvantitativna analiza korištena je i za procjenu **financijske iskorištenosti sredstava**, pri čemu su analizirani planirani financijski okviri, izmjene alokacija, ugovoreni iznosi i stvarne isplate. Time je omogućena procjena učinkovitosti upravljanja financijskim sredstvima te identifikacija razlika između planiranih i ostvarenih financijskih tokova.

Rezultati kvantitativne analize predstavljaju osnovu za ocjenu djelotvornosti provedbe LRS-a u odnosu na planirane ciljeve i indikatore. Istodobno, kvantitativni podaci korišteni su kao podloga za kvalitativnu interpretaciju nalaza, osobito u dijelovima koji se odnose na teritorijalnu ravnotežu, dostupnost potpora i intenzitet korištenja pojedinih tipova operacija.

Primjena kvantitativne analize omogućila je da se evaluacijski zaključci temelje na **mjerljivim i usporedivim pokazateljima**, čime se osigurava objektivnost i transparentnost evaluacijskog procesa.

2.3. Kvalitativna analiza

Kvalitativna analiza provedena je s ciljem dubljeg razumijevanja procesa i učinaka provedbe Lokalne razvojne strategije LAG-a Frankopan, koji se ne mogu u potpunosti obuhvatiti kvantitativnim pokazateljima. Ova metoda omogućila je sagledavanje kvalitete provedbenog sustava, iskustava korisnika i dionika te specifičnih obilježja LEADER/CLLD pristupa u lokalnom kontekstu.

Kvalitativna analiza temeljila se na interpretaciji nalaza dokumentarne i kvantitativne analize, uz uvažavanje konteksta provedbe Strategije. Posebna pažnja posvećena je funkcioniranju organizacijskog i provedbenog okvira LAG-a, uključujući jasnoću postupaka, dostupnost informacija korisnicima te dosljednost u primjeni kriterija odabira.

U okviru kvalitativne analize razmatrani su i postupci rješavanja žalbi, osobito u natjecajima u kojima je zabilježen veći broj žalbi. Analiza je bila usmjerena na procjenu transparentnosti, pravovremenosti i utemeljenosti odluka, kao i na ulogu radnih i nadzornih tijela LAG-a u osiguravanju zakonitosti postupaka. Poseban naglasak stavljen je na činjenicu da su odluke donesene u žalbenim postupcima potvrđene od strane nadležnih institucija, što predstavlja važan kvalitativni pokazatelj funkcioniranja sustava.

Kvalitativna analiza obuhvatila je i procjenu razine uključenosti lokalnih dionika i korisnika u provedbu LRS-a, uključujući dostupnost natječaja različitim skupinama korisnika, ravnotežu teritorijalne zastupljenosti te doprinos provedbe Strategije jačanju suradnje i povjerenja na lokalnoj razini. Ovi elementi osobito su važni u kontekstu dodane vrijednosti LEADER/CLLD pristupa, koji se temelji na participaciji i lokalnom odlučivanju.

Nalazi kvalitativne analize korišteni su za interpretaciju kvantitativnih rezultata, ali i za identificiranje čimbenika koji su utjecali na uspješnost ili ograničenja provedbe Strategije. Time je omogućeno oblikovanje uravnoteženih evaluacijskih zaključaka koji uvažavaju i mjerljive rezultate i kontekst u kojem su oni ostvareni.

Kvalitativna analiza time nadopunjuje kvantitativne nalaze i osigurava cjelovit evaluacijski pristup, koji omogućuje razumijevanje ne samo što je ostvareno, već i kako i zašto su određeni rezultati postignuti u okviru provedbe Lokalne razvojne strategije LAG-a Frankopan.

2.4. Ograničenja evaluacije i pretpostavke

Provedba evaluacije Lokalne razvojne strategije LAG-a Frankopan odvijala se u jasno definiranom metodološkom i programskom okviru, no pritom je nužno uvažiti određena ograničenja i pretpostavke koja mogu utjecati na opseg i interpretaciju evaluacijskih nalaza. Njihovo jasno navođenje doprinosi transparentnosti evaluacije i realnom tumačenju postignutih rezultata.

Provedba evaluacije Lokalne razvojne strategije LAG-a Frankopan provedena je uz uvažavanje određenih ograničenja i pretpostavki koje mogu utjecati na opseg i dubinu evaluacijskih nalaza. Njihovo jasno navođenje osigurava transparentnost evaluacijskog procesa i pravilno tumačenje rezultata evaluacije.

Jedno od ključnih ograničenja evaluacije odnosi se na vremenski odmak između provedbe pojedinih projekata i pojave dugoročnih razvojnih učinaka. Budući da je evaluacija provedena kao ex-post evaluacija u razdoblju neposredno nakon završetka provedbe LRS-a, dio dugoročnih učinaka, osobito u pogledu demografskih i gospodarskih promjena, nije moguće u potpunosti kvantificirati u trenutku provedbe evaluacije.

Dodatno ograničenje proizlazi iz dostupnosti i strukture podataka, pri čemu su se evaluacijski nalazi u najvećoj mjeri temeljili na administrativnim i provedbenim podacima LAG-a te službenim dokumentima vezanim uz provedbu natječaja i projekata. Iako takvi izvori osiguravaju visoku razinu pouzdanosti, oni su primarno usmjereni na provedbene i financijske aspekte, dok su širi društveni učinci u većoj mjeri predmet kvalitativne procjene.

Evaluacija se također temelji na pretpostavci da su dostavljeni podaci i dokumentacija točni, potpuni i ažurni, te da su svi relevantni postupci provedeni u skladu s važećim pravilima i propisima. U tom smislu, evaluacija ne uključuje reviziju pojedinačnih projekata ili korisnika, već se usmjerava na procjenu funkcioniranja Strategije i provedbenog sustava u cjelini.

Važno je istaknuti da evaluacija ne teži izoliranju učinaka LRS-a od ostalih razvojnih politika i vanjskih čimbenika, poput nacionalnih mjera potpore ili šireg gospodarskog okruženja. Stoga se evaluacijski zaključci odnose na doprinos LRS-a u okviru šireg razvojnog konteksta, a ne na atribuciju svih promjena isključivo provedbi Strategije.

Unatoč navedenim ograničenjima, primijenjena metodologija i kombinacija različitih izvora podataka omogućuju donošenje utemeljenih i relevantnih evaluacijskih zaključaka, koji pružaju pouzdanu osnovu za procjenu provedbe LRS-a LAG-a Frankopan i za oblikovanje preporuka za buduće strateško planiranje.

3. OPIS LOKALNE RAZVOJNE STRATEGIJE LAG-A FRANKOPAN

3.1. Teritorijalni i demografski kontekst

Područje djelovanja LAG-a Frankopan obuhvaća značajan dio Karlovačke županije te dio Ličko-senjske županije, čime se prostire na prostoru koji povezuje kontinentalnu i gorsku Hrvatsku s prijelazom prema primorju. U sastavu LAG-a nalaze se tri grada – Ogulin, Otočac i Slunj – te općine Bosiljevo, Cetingrad, Generalski Stol, Josipdol, Plaški, Saborsko i Tounj. Riječ je o području izrazito raznolike geografske strukture, u kojem se susreću nizinski, brdsko-planinski i kraški krajolici, a bogatstvo prirodnih resursa uključuje rijeke, šumska prostranstva, planinske masive i vrijedna poljoprivredna zemljišta. Upravo ta raznolikost čini područje Frankopana prepoznatljivim i potencijalno atraktivnim za razvoj održivog turizma, poljoprivrede i malog poduzetništva.



Ukupna površina područja iznosi **2.392,48 km²**, što čini oko **4,23 % kopna RH**, s udjelom od 40 % Karlovačke i 10 % Ličko-senjske županije.

Demografska obilježja LAG područja pokazuju složen i dugoročno nepovoljan trend, karakterističan za mnoge ruralne dijelove Hrvatske.

Stanovništvo se kontinuirano smanjuje zbog negativnog prirodnog prirasta i migracijskih procesa, osobito iseljavanja mladih i radno sposobnih skupina. Demografski pokazatelji ukazuju na smanjenje broja stanovnika – s 47.383 u 2001. na 36.071 u 2021. godini. Gustoća naseljenosti je 15,08 stanovnika/km², znatno ispod državnog prosjeka. U porastu je broj naselja sa 10 ili manje stanovnika, što ukazuje na izražene trendove depopulacije i starenja stanovništva.

U mnogim općinama broj stanovnika je prepolovljen u posljednja dva do tri popisa stanovništva, što jasno ukazuje na dubinu demografskih izazova. Osim kvantitativnog smanjenja, izražena je i dobná neravnoteža: udio starijeg stanovništva raste, dok je udio mladih u stalnom padu, što stvara dodatni pritisak na lokalne zajednice i održivost njihovih društvenih i gospodarskih sustava.

Unatoč tim izazovima, područje LAG-a Frankopan posjeduje resurse koji mogu predstavljati ključnu polugu za budući razvoj. Poljoprivreda, temeljena na obiteljskim poljoprivrednim gospodarstvima, još uvijek je značajan oblik gospodarske aktivnosti, iako često fragmentirana i nedovoljno tržišno orijentirana. S druge strane, potencijal turizma – osobito kulturnog, povijesnog i prirodnog – nije do kraja iskorišten, ali raste interes za razvoj novih turističkih proizvoda poput cikloturizma, outdoor ponude i valorizacije frankopanske baštine. Takvi resursi, uz odgovarajuće strateško usmjeravanje i ulaganja, mogu doprinijeti ublažavanju demografskih problema i stvaranju uvjeta za zadržavanje i povratak stanovništva.

Geografski položaj Frankopana dodatno je važan jer se nalazi na razmeđi prometnih pravaca koji povezuju unutrašnjost s primorjem. Blizina autoceste A1 i glavnih prometnica prema Rijeci i Zadru daje određenu logističku prednost, ali i izazov: stanovništvo i radna snaga lako migriraju prema većim urbanim središtima poput Zagreba ili Rijeke. Upravo stoga je važno kreirati razvojne politike koje će učiniti lokalnu sredinu privlačnijom za život i rad, uz osnaživanje lokalnog identiteta i prepoznatljivosti.

Zaključno, teritorijalni i demografski kontekst LAG-a Frankopan može se opisati kao prostor bogat prirodnim i kulturnim potencijalima, ali opterećen dubokim demografskim problemima i razvojnim zaostacima. Evaluacija LRS-a stoga mora uzeti u obzir ovaj dvojak karakter područja: s jedne strane izazove depopulacije, starenja i gospodarske nerazvijenosti, a s druge strane bogatstvo resursa i prilike za održivi razvoj koji mogu biti temelj revitalizacije ruralnog prostora.

3.2. SWOT analiza

SWOT analiza korištena je u evaluaciji kao alat za sagledavanje usklađenosti između strateških ciljeva LRS-a LAG-a Frankopan i stvarnog razvojnog konteksta područja. U evaluacijskom smislu, SWOT ne predstavlja ponavljanje analize iz faze izrade Strategije, već služi za procjenu koliko su identificirane snage, slabosti, prilike i prijetnje bile relevantne u provedbi LRS-a.

Sažetak SWOT analize prikazan je u tablici u nastavku.

SNAGE	SLABOSTI
<ul style="list-style-type: none">• Snažno lokalno partnerstvo i iskustvo provedbe LAG natječaja.• Dobra teritorijalna pokrivenost i uključenost JLS• Razvijeni provedbeni kapaciteti LAG-a	<ul style="list-style-type: none">• Ograničeni financijski okvir u odnosu na potrebe• Administrativna složenost postupaka• Visoka potražnja za pojedinim TO
PRILIKE	PRIJETNJE
<ul style="list-style-type: none">• Novo programsko razdoblje i jačanje CLLD pristupa• Povezivanje s drugim fondovima• Digitalizacija i zelene politike	<ul style="list-style-type: none">• Depopulacija i starenje stanovništva• Administrativna složenost postupaka• Vanjski regulatorni i institucionalni rizici

SWOT analiza potvrđuje da je LRS LAG-a Frankopan bila utemeljena na realnom sagledavanju lokalnih snaga i ograničenja. Tijekom provedbe Strategije pokazalo se da su identificirane snage, osobito u pogledu organizacijskih kapaciteta LAG-a i interesa lokalnih dionika, učinkovito iskorištene kroz provedbu natječaja i projekata.

Istodobno, dio identificiranih slabosti i prijetnji, poput ograničenog financijskog okvira i visoke potražnje za pojedinim tipovima operacija, ostao je izražen i tijekom provedbe, što je rezultiralo velikim brojem prihvatljivih, ali nefinanciranih projekata. Ovi nalazi potvrđuju da su ključni izazovi pravilno identificirani već u fazi izrade Strategije, ali i ukazuju na potrebu za jačim financijskim fokusom u budućem programskom razdoblju.

3.3. Vizija i strateški ciljevi

Vizija Lokalne razvojne strategije (LRS) LAG-a Frankopan izrađena je kroz participativan proces i odražava identitet područja, njegove resurse i razvojne ambicije zajednice.

„Područje stoljetne povijesti, očuvane prirode i bogatstva krškog podzemlja, suradnje cjelokupne zajednice, razvijenog malog i srednjeg gospodarstva s ponudom tradicijskih proizvoda našeg kraja.“

Ova vizija sintetizira nekoliko ključnih elemenata razvoja: očuvanje povijesnog i kulturnog naslijeđa, valorizaciju prirodnih resursa, jačanje zajedništva i društvene kohezije te razvoj gospodarstva temeljenog na tradicijskim proizvodima i malom poduzetništvu. Vizija jasno naglašava kako je budućnost područja zamišljena kao spoj održivosti, inovativnosti i identiteta, što je u potpunosti u skladu s pristupom LEADER i temeljnim ciljevima Programa ruralnog razvoja.

Kako bi se ta vizija ostvarila, u LRS su definirani opći ciljevi koji usmjeravaju sve intervencije:

- Revitalizacija zajednice, što podrazumijeva jačanje društvene uključenosti, dostupnost usluga i podizanje kvalitete života u ruralnim sredinama.
- Progresivni diverzificirani rast ruralnog gospodarstva, kojim se nastoji potaknuti inovativnost, poduzetništvo i modernizacija poljoprivrede kao temelja gospodarskog razvoja.

Iz tih općih ciljeva proizlaze **tri strateška cilja LAG-a Frankopan**, koji su ujedno i temelj provedbe konkretnih mjera i tipova operacija:

1. Povećanje održive poljoprivrede i šumarstva – naglasak je na modernizaciji proizvodnje, unapređenju konkurentnosti obiteljskih poljoprivrednih gospodarstava, stvaranju proizvoda s dodanom vrijednošću i promociji lokalnog identiteta kroz poljoprivredno-prehrambene proizvode.
2. Razvoj očuvanja i održivog korištenja razvojne resursne osnove – cilj je diverzifikacija gospodarstva kroz razvoj turizma, malog poduzetništva i novih usluga, uz istovremeno očuvanje okoliša, kulturne baštine i prirodnih resursa te povećanje kvalitete života stanovništva.
3. Jačanje upravljanja lokalnim razvojem vođenim zajednicom (CLLD) – strateški cilj usmjeren na poticanje suradnje, umrežavanja i razmjene iskustava unutar LAG-a te s drugim LAG-ovima i partnerima iz Hrvatske i inozemstva. Ovim ciljem jačaju se institucionalni kapaciteti, transparentnost i participativnost u procesima donošenja odluka.

U kontekstu evaluacije, ovi ciljevi čine mjerila uspješnosti provedbe LRS-a. Oni predstavljaju jasnu poveznicu između vizije – dugoročnog razvoja zasnovanog na resursima i identitetu – i konkretnih rezultata koje je potrebno ostvariti u zajednici. Njihova je važnost i u tome što su usklađeni s prioritetima Europske unije: jačanjem konkurentnosti poljoprivrede i šumarstva pridonosi se ciljevima Zajedničke poljoprivredne politike, kroz diversifikaciju i očuvanje resursa doprinosi se ciljevima Europskog zelenog plana i održivog razvoja, a kroz jačanje CLLD pristupa osnažuje se participativno i uključivo upravljanje kao temelj kohezijske politike EU.

Zaključno, vizija i strateški ciljevi LAG-a Frankopan oblikuju smjer djelovanja i predstavljaju okvir u kojem se evaluira učinak provedbe LRS-a.

3.4. Mjere i tipovi operacija (TO)

Definiranu viziju i ciljeve LAG-a Frankopan bilo je potrebno operacionalizirati kroz konkretne mjere i tipove operacija koji izravno doprinose postizanju strateških ciljeva. U skladu s načelima CLLD-a (Community-Led Local Development), a osobito metodom “odozdo prema gore”, prioriteti su oblikovani na temelju potreba lokalne zajednice, kroz sudjelovanje dionika iz javnog, privatnog i civilnog sektora.

U provedbenom smislu, tipovi operacija (TO) predstavljaju osnovne instrumente za realizaciju ciljeva LRS-a. Oni se nadovezuju na strateške ciljeve i čine poveznicu između planiranih razvojnih prioriteta i konkretnih projekata koji se financiraju putem natječaja LAG-a. Na taj način osigurava se da svaki projekt pridonosi ostvarenju vizije razvoja područja i dodanoj vrijednosti LEADER pristupa.

Mjere i tipovi operacija oblikovani su uzimajući u obzir **osam načela LEADER/CLLD pristupa**: teritorijalni pristup, participativno odlučivanje, multisektorsku integraciju, inovativnost, mrežnu suradnju, međunarodnu dimenziju, partnersku suradnju te umrežavanje. Time se naglašava da provedba LRS-a nije samo instrument financiranja, nego i proces jačanja kapaciteta lokalne zajednice i unapređenja suradnje.

Kroz strateški okvir LAG-a Frankopan definirano je nekoliko **prioritetnih mjera** koje su provedene putem tipova operacija:

- **TO 1.1.4.** – Potpora razvoju malih poljoprivrednih gospodarstava

- **TO 2.2.1.** – Razvoj opće društvene infrastrukture u svrhu podizanja kvalitete života stanovnika LAG-a.
- **TO 3.1.1.** – Priprema i provedba aktivnosti suradnje LAG-a.
- **TO 3.1.2.** – Jačanje kapaciteta LAG-a i lokalnih dionika za provedbu LRS s provedbom operacija unutar CLLD strategije.

3.5. Financijski okvir i indikatori

Financijski okvir Lokalne razvojne strategije LAG-a Frankopan predstavlja operativni temelj provedbe strateških ciljeva te ključni mehanizam povezivanja razvojnih potreba lokalnog područja s raspoloživim sredstvima Programa ruralnog razvoja Republike Hrvatske 2014.–2020., uključujući prijelazno razdoblje 2021.–2023. Financijska struktura LRS-a oblikovana je u skladu s alokacijom sredstava iz podmjera 19.2., 19.3. i 19.4., uz jasno definiranu raspodjelu sredstava po strateškim ciljevima i tipovima operacija.

Ukupna predviđena financijska alokacija za provedbu LRS-a iznosila je 1.816.444,43 EUR. Sredstva su bila raspoređena na način koji odražava identificirane razvojne prioritete područja, osobito potrebu za jačanjem malih poljoprivrednih gospodarstava, unapređenjem društvene infrastrukture i osnaživanjem lokalnih kapaciteta za provedbu LEADER/CLLD pristupa.

Najveći dio sredstava usmjeren je na Strateški cilj 1 – Povećanje održive poljoprivrede i šumarstva, u okviru tipa operacije TO 1.1.4. – Potpora razvoju malih poljoprivrednih gospodarstava. Za ovu intervenciju planirano je približno 940.330,06 EUR, što čini oko 46% ukupne alokacije. Takva raspodjela proizlazi iz analize stanja i SWOT analize, koje su ukazale na fragmentiranu strukturu poljoprivrede, nizak ekonomski kapacitet gospodarstava i potrebu za ciljanom potporom manjeg financijskog obujma, ali širokog teritorijalnog dosega. Financijski model ove mjere omogućio je uključivanje većeg broja korisnika, čime je ostvaren multiplicirajući učinak na lokalno gospodarstvo.

Strateški cilj 2 – Razvoj očuvanja i održivog korištenja razvojne resursne osnove provodio se kroz tip operacije TO 2.2.1. – Razvoj opće društvene infrastrukture, za koji je planirano približno 446.808,72 EUR. Iako financijski manjeg obujma u odnosu na SC1, ova intervencija imala je značajan društveni i teritorijalni učinak, budući da su infrastrukturni projekti usmjereni na podizanje kvalitete života stanovništva, dostupnost usluga i jačanje društvene kohezije na razini cijelih lokalnih zajednica.

Strateški cilj 3 – Jačanje upravljanja lokalnim razvojem vođenim zajednicom (CLLD) obuhvaćao je tipove operacija TO 3.1.1. i TO 3.1.2., s planiranom alokacijom od približno 128.305,65 EUR u okviru LRS-a, uz dodatna sredstva kroz podmjere 19.3. i 19.4. namijenjena suradnji i jačanju kapaciteta LAG-a. Ova sredstva imala su potporni karakter i bila su usmjerena na osiguravanje stabilnosti provedbenog sustava, animaciju lokalne zajednice te pripremu i provedbu projekata suradnje. Iako financijski skromniji, ovaj segment imao je ključnu ulogu u održivosti i kvaliteti provedbe Strategije.

Financijski okvir LRS-a bio je izravno povezan s indikatorskim sustavom definiranim Strategijom. U skladu s CMEF/CMES okvirom Zajedničke poljoprivredne politike, indikatori su strukturirani na tri razine: izlaza (output), rezultata (outcome) i učinka (impact). Takav sustav omogućio je praćenje ne samo financijske realizacije i broja projekata, već i planiranih razvojnih promjena.

Na razini Strateškog cilja 1, financijska sredstva pratila su se kroz indikatore poput broja sufinanciranih projekata, broja podržanih poljoprivrednih gospodarstava i porasta prihoda iz poljoprivredne djelatnosti. Time je omogućena procjena doprinosa financijskih ulaganja jačanju konkurentnosti lokalne poljoprivrede.

Kod Strateškog cilja 2, indikatori su obuhvaćali broj realiziranih infrastrukturnih projekata, broj uključenih jedinica lokalne samouprave te udio stanovništva s poboljšanim pristupom uslugama. Na taj način financijska ulaganja povezana su s mjerljivim društvenim učincima.

U okviru Strateškog cilja 3, financijska sredstva vrednovana su kroz broj projekata suradnje, broj edukacijskih aktivnosti i broj uključenih dionika, čime se naglasak stavljao na jačanje institucionalnih kapaciteta i kvalitete lokalnog upravljanja.

Analiza financijskog okvira pokazuje da je raspodjela sredstava bila u skladu s identificiranim potrebama i strateškim prioritetima područja LAG-a Frankopan. Dominantan udio sredstava usmjeren na poljoprivredu potvrđuje fokus na jačanje ekonomskog temelja ruralnog prostora, dok su sredstva za društvenu infrastrukturu i kapacitete osigurala ravnotežu između gospodarskog i društvenog razvoja.

U evaluacijskom smislu, ključni izazov ne predstavlja sama struktura financijskog okvira, već analiza stvarne iskorištenosti sredstava i stupnja ostvarenja planiranih indikatora, što se detaljno razmatra u poglavlju Analiza provedbe LRS-a. Međutim, već na razini planiranja može se zaključiti da je financijski okvir bio strateški usklađen, teritorijalno uravnotežen i metodološki povezan s jasno definiranim sustavom pokazatelja.

Na taj je način financijski okvir LRS-a LAG-a Frankopan postavio čvrstu osnovu za rezultatski orijentiranu provedbu Strategije te omogućio transparentno i mjerljivo upravljanje javnim sredstvima u okviru LEADER/CLLD pristupa.

Financijska alokacija po strateškim ciljevima:

- **SC1 – Povećanje održive poljoprivrede i šumarstva:** 45,99% ukupnog iznosa, odnosno cca **940.330,06 EUR**.
- **SC2 – Razvoj očuvanja i održivog korištenja resursne osnove:** 24,60–30,20% ukupnog iznosa, tj. cca **552.235,66 EUR**.
- **SC3 – Jačanje upravljanja lokalnim razvojem (CLLD)** putem suradnje i animacijskih aktivnosti: 18,43–23,63% ukupnog iznosa, tj. cca **429.305,64 EUR** (od čega za podmjeru 19.3 oko 66.016,76 EUR, a za podmjeru 19.4 oko 363.288,89 EUR)

Ovaj raspored financijskih sredstava jasno pokazuje da je najveći naglasak stavljen na jačanje poljoprivrede, dok se znatan dio usmjerio na diversifikaciju gospodarstva i kvalitetu života, a manji, ali strateški važan dio, na jačanje institucionalnih kapaciteta LAG-a.

Strateški cilj (SC)	Tip operacije (TO)	Planirana financijska alokacija (EUR)	Ključni indikatori (prema LRS)
SC1 – Održivi razvoj poljoprivrede i malih poljoprivrednih gospodarstava	TO 1.1.4. – Potpora razvoju malih poljoprivrednih gospodarstava	940.330,06	<ul style="list-style-type: none"> • Broj sufinanciranih projekata • Broj podržanih poljoprivrednih gospodarstava • Porast prihoda iz poljoprivrednog poduzetništva
SC2 – Unapređenje kvalitete života i društvene infrastrukture	TO 2.2.1. – Razvoj opće društvene infrastrukture	446.808,72	<ul style="list-style-type: none"> • Broj infrastrukturnih projekata • Broj uključenih JLS • Udio stanovništva s poboljšanim pristupom uslugama
SC3 – Suradnja, umrežavanje i jačanje kapaciteta	TO 3.1.1. i TO 3.1.2. – Projekti	128.305,65	<ul style="list-style-type: none"> • Broj projekata suradnje • Broj edukacijskih aktivnosti • Broj uključenih dionika

	suradnje i jačanje kapaciteta		
UKUPNO LRS	—	1.515.444,43	—

Tablica prikazuje povezanost strateških ciljeva, planiranih financijskih alokacija i pripadajućih indikatora, čime se osigurava jasan okvir za praćenje provedbe LRS-a i vrednovanje ostvarenja razvojnih ciljeva LAG-a Frankopan.

4. PROVEDBENI OKVIR LRS-A

Provedba Lokalne razvojne strategije LAG-a Frankopan u razdoblju 2014.–2020., s produljenjem do 2023., odvijala se u složenom institucionalnom i gospodarskom okruženju. Kao i kod ostalih LAG-ova u Hrvatskoj, provedba je uključivala paralelno djelovanje na nekoliko razina: jačanje organizacijskih i administrativnih kapaciteta samog LAG-a, pripremu i provedbu natječaja, selekciju i financiranje projekata te kontinuiranu suradnju s korisnicima i partnerskim institucijama.

U okviru ovog poglavlja evaluira se funkcioniranje LAG-a kao provedbenog tijela, uloga upravljačkih i nadzornih struktura, sustav objave i provedbe LAG natječaja te mehanizmi praćenja, izvješćivanja i kontrole. Poseban naglasak stavljen je na povezanost između organizacijskih kapaciteta LAG-a i kvalitete provedbe Strategije, kao i na sposobnost LAG-a da se prilagodi promjenama i administrativnim zahtjevima tijekom provedbe LRS-a.

4.1. Organizacija i kapaciteti LAG-a

Organizacijski okvir LAG-a Frankopan temelji se na partnerskom modelu, koji uključuje predstavnike javnog, gospodarskog i civilnog sektora s područja obuhvata. Struktura LAG-a oblikovana je u skladu s LEADER načelima i nacionalnim propisima, pri čemu je osigurana ravnoteža sektora i participativan pristup u donošenju odluka. Upravni odbor LAG-a čini tijelo koje donosi ključne strateške odluke, dok operativni rad provodi Ured LAG-a sa zaposlenicima zaduženima za administraciju, pripremu i provedbu natječaja, komunikaciju s korisnicima i praćenje projekata.

Kapaciteti LAG-a u promatranom razdoblju postupno su se jačali, ponajprije kroz provedbu Podmjere 19.4 („Tekući troškovi i animacija“) koja je osigurala financiranje rada Ureda LAG-a. Time su se stvorili uvjeti za zapošljavanje stručnog osoblja, provedbu animacijskih aktivnosti i jačanje vidljivosti LAG-a u lokalnoj zajednici. Redovita edukacija zaposlenika LAG-a doprinijela je boljem razumijevanju procedura, a iskustvo stečeno provedbom prvih natječaja omogućilo je povećanje učinkovitosti u kasnijim fazama.

Uloga LAG-a u provedbi LRS-a nije bila samo administrativna, već i razvojna. Kroz animacijske aktivnosti, radionice i javne rasprave LAG je poticao sudjelovanje lokalnih dionika, širio znanja o mogućnostima financiranja te doprinio povezivanju i umrežavanju na lokalnoj i regionalnoj razini. Na taj način LAG Frankopan postao je prepoznat kao ključni posrednik između lokalne zajednice i sustava Europske unije, što predstavlja jedan od temeljnih ciljeva LEADER pristupa.

Unatoč napretku, identificirani su i određeni izazovi. Administrativni zahtjevi koje je propisivala Agencija za plaćanja u poljoprivredi, ribarstvu i ruralnom razvoju (APPRRR) često su bili složeni i vremenski zahtjevni, što je dodatno opterećivalo kapacitete zaposlenika LAG-a. Povremeno je bilo otežano osigurati dovoljno stručnih resursa za pravovremenu obradu natječaja i kvalitetnu podršku korisnicima, osobito u razdobljima povećanog opsega posla. Također, razina participacije članova LAG-a i dionika u pojedinim procesima varirala je, što ukazuje na potrebu daljnjeg jačanja motivacije i uključivanja šire zajednice.

Evaluacija pokazuje da su organizacijski i operativni kapaciteti LAG-a Frankopan bili **primjereni opsegu i složenosti provedbe LRS-a**, što se očituje u činjenici da je tijekom razdoblja provedbe Strategije objavljeno ukupno osam LAG natječaja, koji su obuhvatili različite tipove operacija i skupine korisnika. Unatoč značajnom administrativnom opterećenju, osobito u završnoj fazi programskog razdoblja, LAG je osigurao kontinuitet provedbe i pravodobno provođenje ključnih postupaka.

Važan aspekt organizacijskih kapaciteta bila je i **spособnost prilagodbe provedbenog sustava**. Tijekom provedbe LRS-a zabilježene su situacije izmjena natječaja, poništenja pojedinog natječaja, kao i odustajanja korisnika nakon donošenja odluka o odabiru. U svim takvim slučajevima LAG je postupao u skladu s važećim pravilima, čime je osigurana stabilnost provedbenog okvira i zaštita integriteta Strategije.

U evaluacijskom smislu, može se zaključiti da je organizacija LAG-a Frankopan, uz postojeće kapacitete i iskustvo stečeno tijekom provedbe LRS-a, omogućila **funkcionalnu i pouzdanu provedbu Strategije**, te predstavlja čvrstu osnovu za daljnje unaprjeđenje provedbenih mehanizama u sljedećem programskom razdoblju.

4.2. Uloga Upravnog odbora i radnih tijela

Upravni odbor i radna tijela LAG-a Frankopan imali su ključnu ulogu u provedbi Lokalne razvojne strategije, osobito u segmentima donošenja odluka, osiguravanja zakonitosti postupaka te očuvanja transparentnosti i integriteta provedbenog sustava. Njihova uloga bila je jasno definirana internim aktima LAG-a i provedbenim pravilima LEADER/CLLD pristupa, a tijekom provedbe LRS-a pokazala se kao jedan od važnih čimbenika stabilnosti i vjerodostojnosti provedbe Strategije.

Upravni odbor LAG-a Frankopan bio je nadležan za donošenje ključnih odluka u procesu provedbe LRS-a, uključujući odobravanje tekstova LAG natječaja, usvajanje rang-lista, donošenje odluka o odabiru projekata te odlučivanje o izmjenama i, u jednom slučaju, poništenju natječaja. Odluke Upravnog odbora donosile su se u skladu s propisanim pravilima odlučivanja, uz poštivanje načela partnerstva i izbjegavanja sukoba interesa, čime je osigurana legitimnost i transparentnost provedbenog procesa.

Posebno važnu ulogu tijekom provedbe LRS-a imala su radna i nadzorna tijela LAG-a, osobito u kontekstu rješavanja žalbi korisnika. Tijekom provedbe 5. i 6. LAG natječaja zabilježen je relativno velik broj žalbi, što je ukazivalo na visoku razinu interesa korisnika, ali i na složenost provedbenih postupaka u tim fazama provedbe Strategije. Žalbe su razmatrane i rješavane od strane Nadzornog odbora LAG-a, sukladno internim aktima i važećim pravilima postupanja.

Evaluacija pokazuje da su postupci rješavanja žalbi provedeni pravodobno, utemeljeno i u skladu s propisima, pri čemu su odluke Nadzornog odbora bile jasno obrazložene i dokumentirane. Važno je istaknuti da su sve odluke donesene u žalbenim postupcima prošle naknadnu kontrolu i reviziju Agencije za plaćanja u poljoprivredi, ribarstvu i ruralnom razvoju (APPRRR) te su potvrđene kao pravilne i zakonite. Ovaj nalaz ima posebnu evaluacijsku vrijednost jer potvrđuje visoku razinu usklađenosti postupaka LAG-a s nacionalnim provedbenim okvirom.

Uloga Upravnog i Nadzornog odbora u rješavanju žalbi dodatno je doprinijela jačanju povjerenja korisnika u provedbeni sustav LAG-a Frankopan, kao i percepciji pravednosti i transparentnosti postupaka odabira projekata. Unatoč povećanom administrativnom opterećenju, radna tijela LAG-a uspjela su osigurati kontinuitet provedbe natječaja i očuvati integritet LRS-a.

U evaluacijskom smislu, može se zaključiti da su Upravni odbor i radna tijela LAG-a Frankopan učinkovito izvršavali svoje uloge, osobito u zahtjevnim situacijama povećanog broja žalbi, te time značajno doprinijeli kvaliteti provedbe Lokalne razvojne strategije.

4.3. Sustav objave natječaja i odabira projekata

Sustav objave natječaja i odabira projekata u okviru Lokalne razvojne strategije LAG-a Frankopan uspostavljen je u skladu s pravilima LEADER/CLLD pristupa, nacionalnim provedbenim okvirom Programa ruralnog razvoja Republike Hrvatske 2014.–2020. te internim aktima LAG-a. Evaluacija ovog sustava usmjerena je na procjenu njegove transparentnosti, dosljednosti i učinkovitosti u osiguravanju ravnopravnog pristupa sredstvima svim potencijalnim korisnicima.

Objava LAG natječaja provodila se putem službenih komunikacijskih kanala LAG-a Frankopan, mrežne stranice i FB stranice, uz jasno definirane uvjete prihvatljivosti, kriterije odabira, iznose potpore i rokove za podnošenje prijave. Natječajna dokumentacija bila je strukturirana tako da osigura jasnoću i predvidljivost postupka, uz mogućnost dodatnih pojašnjenja i izmjena kada je to bilo potrebno tijekom trajanja natječaja.

Postupak odabira projekata temeljio se na unaprijed definiranim i javno objavljenim kriterijima, koji su bili usklađeni s ciljevima i mjerama LRS-a. Administrativna obrada i bodovanje prijave provodili su se u nekoliko faza, uključujući provjeru prihvatljivosti, procjenu kvalitete projekata i izradu rang-lista. Ovakav višefazni pristup omogućio je smanjenje rizika pogrešaka i povećao razinu objektivnosti u odabiru projekata.

Evaluacija pokazuje da je sustav odabira projekata bio u cjelini dosljedan i funkcionalan, iako je u pojedinim natječajima zabilježen veći broj zaprimljenih prijava u odnosu na raspoloživa sredstva. Takve situacije dovele su do većeg broja odbijenih ili nefinanciranih projekata, što je povećalo administrativno opterećenje LAG-a, ali ujedno ukazuje na visoku razinu interesa korisnika i relevantnost odabranih tipova operacija.

Tijekom provedbe LRS-a zabilježene su i **izmjene pojedinih natječaja**, kao i poništenje jednog natječaja, što je rezultat prilagodbe provedbenog sustava promjenama u administrativnom i financijskom okruženju. Evaluacija pokazuje da su ove izmjene provedene u skladu s propisanim procedurama, uz pravodobno informiranje korisnika, čime je očuvana transparentnost postupaka.

Posebnu vrijednost sustava objave i odabira projekata predstavlja mogućnost podnošenja žalbi i njihovo neovisno razmatranje, čime je osigurana dodatna razina zaštite prava prijavitelja. Kao što je analizirano u prethodnom poglavlju, žalbeni postupci su provedeni u skladu s propisima, a njihove odluke potvrđene su od strane nadležnih institucija, što dodatno potvrđuje kvalitetu i zakonitost sustava odabira.

Sustav objave natječaja i odabira projekata omogućio je pravodobnu provedbu svih planiranih intervencija, uz jasnu vezu između strateških ciljeva LRS-a i financiranih projekata. Evaluacijski gledano, sustav je osigurao transparentan i strukturiran okvir za dodjelu sredstava, uz prepoznatljive prednosti u pogledu lokalne prilagodbe i neposredne komunikacije s korisnicima, što predstavlja jednu od ključnih dodanih vrijednosti LEADER/CLLD pristupa.

4.4. Praćenje, izvješćivanje i kontrola

Praćenje, izvješćivanje i kontrola provedbe Lokalne razvojne strategije LAG-a Frankopan predstavljali su ključne elemente provedbenog okvira kojima se osiguravala zakonita, transparentna i učinkovita provedba odobrenih projekata, u skladu s pravilima Programa ruralnog razvoja Republike Hrvatske 2014.–2020. i LEADER/CLLD pristupom.

Sustav praćenja bio je usmjeren na kontinuirano praćenje statusa projekata odobrenih kroz LAG natječaje, počevši od donošenja odluka o odabiru, preko faze ugovaranja i provedbe, do završetka projekata. LAG je vodio evidencije o projektima, korisnicima i financijskoj realizaciji, čime je osigurana pouzdana baza podataka za izvješćivanje i kasniju evaluaciju provedbe LRS-a. Posebna pažnja

posvećena je praćenju dinamike provedbe, uključujući odustajanja korisnika, izmjene projekata i druge promjene koje su mogle utjecati na ostvarenje planiranih ciljeva.

Izvrješćivanje o provedbi LRS-a provodilo se u skladu s propisanim nacionalnim okvirom, prvenstveno prema Agenciji za plaćanja u poljoprivredi, ribarstvu i ruralnom razvoju. Izvrješća su obuhvaćala financijske podatke, podatke o statusu projekata i informacije relevantne za praćenje ostvarenja ciljeva i indikatora Strategije. Evaluacija pokazuje da je LAG osigurao pravodobno i cjelovito dostavljanje traženih podataka, čime je omogućena nesmetana provedba postupaka na razini nadležnih tijela.

Kontrola provedbe projekata ostvarivala se kroz administrativne provjere i terenske kontrole, u skladu s nadležnostima i u suradnji s provedbenim institucijama. LAG je u tom procesu imao važnu ulogu posrednika između korisnika i nadležnih tijela, pružajući korisnicima podršku u tumačenju pravila i postupaka te osiguravajući pravodobnu komunikaciju u slučaju uočenih nepravilnosti ili potrebe za dodatnim pojašnjenjima.

Evaluacija je također ukazala na određeno institucionalno i informacijsko ograničenje u razdoblju između donošenja odluke o odabiru projekta na razini LAG-a i zaprimanja obavijesti od strane Agencije za plaćanja o potrebi provedbe kontrole na terenu. U tom međurazdoblju LAG u pravilu nije raspolagao ažurnim informacijama o statusu pojedinih projekata, budući da daljnje faze postupka prelaze u nadležnost provedbenih tijela na nacionalnoj razini. Iako je ovakav model upravljanja usklađen s važećim institucionalnim okvirom Programa ruralnog razvoja, ograničen protok informacija u toj fazi može umanjiti kontinuitet praćenja projekata na lokalnoj razini. Evaluacija stoga ukazuje na postojanje prostora za unaprjeđenje koordinacije i razmjene informacija između LAG-a i nadležnih institucija, s ciljem jačanja uloge LAG-a u praćenju provedbe projekata i pravodobnom informiranju korisnika.

Unatoč navedenom, sustav praćenja i kontrole omogućio je pravodobno prepoznavanje i upravljanje rizicima u provedbi LRS-a, uključujući situacije odustajanja korisnika nakon donošenja odluka o odabiru ili odbijanja projekata na razini Agencije. Takav pristup pridonio je očuvanju stabilnosti provedbenog okvira i sprječavanju negativnog utjecaja pojedinačnih projekata na ukupnu provedbu Strategije.

U cjelini, može se zaključiti da su mehanizmi praćenja, izvrješćivanja i kontrole u okviru LAG-a Frankopan bili funkcionalni i primjereni složenosti provedbe LRS-a, te su osigurali transparentno upravljanje sredstvima i pouzdanu podlogu za evaluaciju ostvarenih rezultata i učinaka Strategije.

5. ANALIZA PROVEDBE LRS-a

Poglavlje Analiza provedbe LRS-a usmjereno je na sustavno sagledavanje stvarne provedbe Lokalne razvojne strategije LAG-a Frankopan u razdoblju obuhvaćenom evaluacijom. Za razliku od prethodnih poglavlja, koja su se bavila planiranim okvirom, institucionalnim postavkama i metodološkim pristupom, ovo poglavlje analizira kako su strateški ciljevi, mjere i tipovi operacija operacionalizirani kroz konkretne LAG natječaje i projekte.

Analiza se temelji na objektivnim podacima o provedbi, uključujući broj i strukturu objavljenih natječaja, zaprimljene i odobrene projekte, financijsku realizaciju, geografsku raspodjelu ulaganja te strukturu korisnika. Poseban naglasak stavljen je na provedbu ključnih tipova operacija, osobito onih s najvećim interesom korisnika i najvećim financijskim udjelom u LRS-u, kao i na administrativne i provedbene izazove koji su se javljali tijekom programskog razdoblja.

Analiza provedbe provodi se na razini Strategije u cjelini, pri čemu se pojedini natječaji i projekti koriste kao analitičke jedinice za razumijevanje učinkovitosti provedbenog sustava. Time se omogućuje procjena u kojoj je mjeri LAG Frankopan uspio pretvoriti strateške ciljeve u konkretne razvojne intervencije, uzimajući u obzir ograničenja financijskog okvira, institucionalni kontekst i vanjske provedbene uvjete.

Rezultati analize provedbe predstavljaju ključnu podlogu za vrednovanje postignutih rezultata i učinaka u sljedećem poglavlju evaluacije, kao i za formuliranje zaključaka i preporuka relevantnih za izradu i provedbu nove Lokalne razvojne strategije.

5.1. Provedeni natječaji LAG-a

U razdoblju provedbe LRS-a 2014.–2020., uključujući prijelazno razdoblje do 2023. godine, LAG Frankopan je proveo ukupno **8 natječaja**. Njihova objava i provedba predstavljali su ključni instrument za ostvarivanje ciljeva strategije, budući da su kroz natječaje sredstva iz Programa ruralnog razvoja stavljena na raspolaganje lokalnim dionicima.

U razdoblju provedbe Lokalne razvojne strategije LAG-a Frankopan objavljeno je ukupno osam LAG natječaja, kojima su operacionalizirani strateški ciljevi i tipovi operacija definirani LRS-om. Natječaji su predstavljali temeljni instrument provedbe Strategije te glavni kanal putem kojeg su financijska sredstva usmjeravana prema lokalnim korisnicima.

Objavljeni natječaji obuhvatili su različite tipove operacija, pri čemu je najveći broj natječaja i najveći interes korisnika zabilježen kod tipa operacije TO 1.1.4. – Potpora razvoju malih poljoprivrednih gospodarstava. Uz navedeni tip operacije, provedeni su i natječaji za TO 2.2.1. – Razvoj opće društvene infrastrukture, kao i natječaji usmjereni na jačanje kapaciteta i provedbu aktivnosti suradnje u okviru tipova operacija TO 3.1.1. i TO 3.1.2.

Pregled provedenih natječaja pokazuje da je LAG Frankopan tijekom cijelog razdoblja provedbe LRS-a održavao kontinuitet objave natječaja, uz prilagodbe dinamike provedbe administrativnim zahtjevima, dostupnosti sredstava i fazama programskog razdoblja. Pojedini natječaji bili su predmet izmjena, dok je jedan natječaj, nakon objave i zaprimanja prijava, poništen, što upućuje na potrebu prilagodbe provedbenog okvira promjenjivim okolnostima i regulatornim zahtjevima.

Interes korisnika za LAG natječaje bio je izražen i stabilan, osobito u segmentu potpore malim poljoprivrednim gospodarstvima. U više navrata broj zaprimljenih prijava višestruko je nadmašio raspoloživu financijsku alokaciju, što je rezultiralo velikim brojem prihvatljivih, ali nefinanciranih projekata. Ovakva situacija jasno ukazuje na snažnu potražnju za razvojnim ulaganjima na području LAG-a, ali istodobno naglašava ograničenja financijskog okvira u provedbi LRS-a.

Provedba natječaja odvijala se kroz jasno definirane faze, uključujući zaprimanje prijava, administrativnu obradu, bodovanje i donošenje odluka o odabiru na razini LAG-a, nakon čega su projekti upućivani u daljnju obradu nadležnim provedbenim tijelima. Tijekom provedbe zabilježeni su i slučajevi odustajanja korisnika nakon donošenja odluka o odabiru, kao i odbijanja projekata na razini Agencije, što je imalo utjecaj na konačan broj ugovorenih i realiziranih projekata.

Pregled svih osam LAG natječaja pokazuje da su oni u cjelini omogućili širok teritorijalni obuhvat i uključivanje različitih skupina korisnika, ali i razotkrili strukturne izazove provedbe, osobito u pogledu ograničenih sredstava, administrativne složenosti i vremenskih zastoja između pojedinih faza postupka. Ovi elementi predstavljaju važnu podlogu za daljnju detaljnu analizu provedbe po tipovima operacija, financijskoj realizaciji, geografskoj raspodjeli projekata i strukturi korisnika, što se razrađuje u sljedećim potpoglavljima.

U kvantitativnom smislu, kroz osam provedenih LAG natječaja zaprimljeno je ukupno **189 projektnih prijava**, od kojih su **82 projekta odobrena za financiranje**. Preostale prijave nisu odabrane zbog neispunjavanja administrativnih uvjeta, nedostatnog broja bodova ili ograničenja raspoložive financijske alokacije.

Ukupan iznos raspoloživih sredstava kroz navedene natječaje iznosio je 1.639.838,61 EUR, pri čemu je na nivou LAG-a odobreno 1.528.324,49.

Analiza natječaja pokazuje da je najveći interes korisnika bio usmjeren na natječaje za **TO 1.1.4. Potpora razvoju malih poljoprivrednih gospodarstava**, dok su natječaji za društvenu infrastrukturu (TO 2.2.1.) imali manji broj prijava, ali strateški važan učinak za kvalitetu života i jačanje institucionalnih temelja.

1. LAG NATJEČAJ

Tip operacije 1.1.4

Potpورا razvoju malih poljoprivrednih gospodarstava



Natječaj za provedbu Tipova operacija 1.1.4. – *Potpura razvoju malih poljoprivrednih gospodarstava* predstavljao je prvi provedbeni instrument Lokalne razvojne strategije LAG-a Frankopan te je imao važnu ulogu u uspostavi operativnog okvira LEADER/CLLD pristupa na području LAG-a. Natječaj je objavljen 27. travnja 2018. godine, s jasno definiranim ciljem jačanja konkurentnosti, održivosti i tržišne orijentacije malih poljoprivrednih gospodarstava.

Ukupna financijska alokacija natječaja iznosila je **2.567.766,00 HRK**, što odgovara iznosu od **340.801,11 EUR** (prema fiksnom tečaju konverzije 1 EUR = 7,53450 HRK). Potpora se dodjeljivala u obliku paušalnog iznosa od **111.642,00 HRK** odnosno **14.817,44 EUR** po projektu. Natječaj je bio usmjeren na mala poljoprivredna gospodarstva ekonomske veličine od 2.000 do 7.999 EUR SO, čime je izravno ciljana skupina s izraženim razvojnim potrebama i povećanim rizikom od odustajanja od poljoprivredne djelatnosti.

Postupak odabira projekata proveden je u skladu s unaprijed definiranim pravilima i fazama, uključujući administrativnu kontrolu, ocjenjivanje projekata prema jasno utvrđenim kriterijima te donošenje odluke o odabiru od strane Upravnog odbora LAG-a Frankopan. Kriteriji odabira bili su usmjereni na ekonomsku ranjivost gospodarstava, nezaposlenost nositelja, doprinos zaštiti okoliša te dugoročnu održivost planiranih ulaganja, čime je osigurana usklađenost natječaja s ciljevima LRS-a i LEADER pristupa.

Analiza teritorijalne raspodjele odobrenih projekata, provedena na temelju interne evidencije korisnika i podataka prikupljenih tijekom kontrola na terenu, pokazuje da je interes za natječaj bio neravnomjerno raspoređen među jedinicama lokalne samouprave na području LAG-a Frankopan. Najveći broj odobrenih projekata zabilježen je u gradovima Ogulin i Otočac, dok je umjeren broj projekata evidentiran u Slunju i Josipdolu. S druge strane, u općinama Bosiljevo i Tounj zabilježen je vrlo

ograničen broj odobrenih projekata, dok se s pojedinih jedinica lokalne samouprave nije zaprimila niti jedna prijava na ovaj natječaj.

Financijska raspodjela odobrenih sredstava u okviru natječaja TO 1.1.4. jasno odražava teritorijalnu koncentraciju projektnih prijava i odobrenja. Od ukupno 22 odobrena projekta, najveći broj realiziran je u gradu Otočcu (8 projekata) i gradu Ogulinu (7 projekata), čime su ove dvije jedinice lokalne samouprave ostvarile i najveći udio u ukupno odobrenim financijskim sredstvima. Otočcu je odobreno ukupno 893.136,00 HRK (118.539,52 EUR), dok je Ogulinu odobreno 781.494,00 HRK (103.722,08 EUR).

Slijedi Slunj s tri odobrena projekta i ukupno 334.926,00 HRK (44.452,32 EUR), dok su Josipdol, Bosiljevo i Tounj imali znatno manji financijski obuhvat, s jednim do dva projekta po JLS-u. Ovakva raspodjela sredstava potvrđuje postojanje razlika u apsorpcijskom kapacitetu između pojedinih dijelova LAG područja, ali i koncentraciju razvojnih aktivnosti u administrativnim i demografskim središtima.

Istodobno, razlika između konačne financijske alokacije natječaja i ukupno odobrenog iznosa po projektima ukazuje na određeni neiskorišteni financijski potencijal, koji je dijelom posljedica strukture zaprimljenih prijava, a dijelom kasnijih odustajanja korisnika u fazi provedbe. Ovaj nalaz ima važnu evaluacijsku vrijednost te upućuje na potrebu za dodatnim unaprjeđenjem animacijskih i savjetodavnih aktivnosti LAG-a, osobito u jedinicama lokalne samouprave s manjim brojem prijava.

Izostanak prijava iz dijela JLS-ova upućuje na moguće strukturne izazove, poput manjeg broja aktivnih poljoprivrednih gospodarstava, slabije informiranosti potencijalnih korisnika ili ograničenih kapaciteta za pripremu projektnih prijava. Ovaj nalaz ima snažnu evaluacijsku vrijednost jer ukazuje na potrebu za teritorijalno ciljanijim animacijskim i savjetodavnim aktivnostima LAG-a u budućim programskim razdobljima.

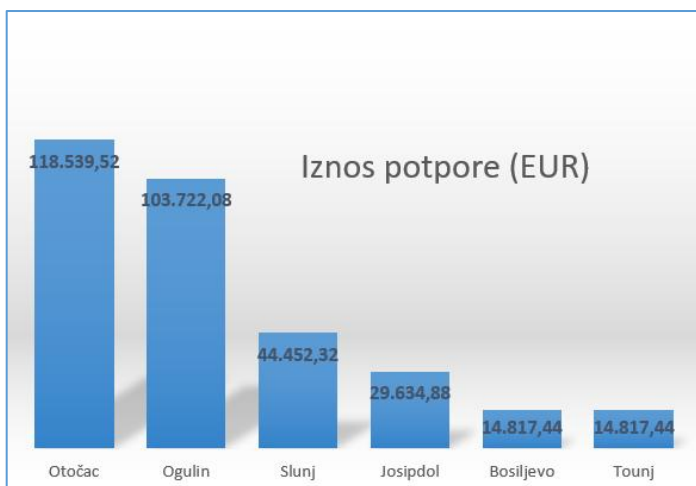
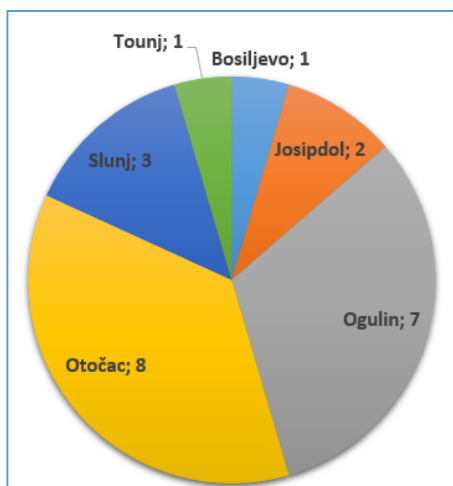
Tijekom faze provedbe projekata došlo je do odustajanja dijela korisnika, unatoč pozitivnoj odluci o odabiru. Konkretno, OPG Capan Franjo iz Općine Tounj odustao je od provedbe projekta nakon završetka LAG postupka, dok je OPG Leon Duić, nakon početnih poteškoća u provedbi, također odustao od realizacije projekta. Uz navedene slučajeve, evidentirano je i nekoliko dodatnih odustajanja u drugim JLS-ovima, što je rezultiralo time da dio odobrenih sredstava nije u potpunosti realiziran.

Ova pojava odustajanja ukazuje na jaz između formalne prihvatljivosti projekata u fazi odabira i stvarnih kapaciteta korisnika za provedbu projekata u praksi. U evaluacijskom smislu, to potvrđuje potrebu za jačanjem uloge LAG-a u fazi nakon odabira projekata, osobito kroz savjetodavnu podršku, pravovremenu komunikaciju i pomoć u rješavanju administrativnih i financijskih izazova s kojima se korisnici susreću.

U cjelini, provedba ovog natječaja TO 1.1.4. može se ocijeniti kao funkcionalna i u skladu s ciljevima LRS-a, uz jasno identificirane snage i slabosti. Natječaj je postavio temelje za daljnju provedbu LRS-a LAG-a Frankopan, dok su iskustva stečena kroz ovaj prvi provedbeni ciklus pružila vrijedne smjernice za unaprjeđenje dizajna budućih natječaja, osobito u pogledu teritorijalne ravnoteže, podrške korisnicima i smanjenja rizika od odustajanja.

JLS (grad/općina)	Odobreni projekti	Iznos potpore (HRK)	Iznos potpore (EUR)
Bosiljevo	1	111.642,00	14.817,44
Josipdol	2	223.284,00	29.634,88
Ogulin	7	781.494,00	103.722,08
Otočac	8	893.136,00	118.539,52
Slunj	3	334.926,00	44.452,32
Tounj	1	111.642,00	14.817,44
UKUPNO	22	2.456.124,00*	325.983,68*

*Ukupan iznos prema broju odobrenih projekata; stvarno realizirani iznos je manji zbog odustajanja dijela korisnika.



2. LAG NATJEČAJ

Tip operacije 2.2.1

Razvoj opće društvene infrastrukture u svrhu podizanja kvalitete života stanovnika LAG-a



Drugi LAG natječaj u okviru provedbe Lokalne razvojne strategije LAG-a Frankopan odnosio se na Tip operacije 2.2.1. – Razvoj opće društvene infrastrukture u svrhu podizanja kvalitete života stanovnika LAG-a. Natječaj je objavljen 28. prosinca 2018. godine te je predstavljao ključni instrument za ulaganja u javnu i društvenu infrastrukturu na području LAG-a, s ciljem poboljšanja dostupnosti prostora i sadržaja od općeg interesa, jačanja društvene kohezije te unapređenja kvalitete života lokalnog stanovništva.

Početna financijska alokacija natječaja iznosila je 2.993.920,00 HRK, a tijekom provedbe natječaj je izmijenjen te je konačna raspoloživa alokacija povećana na 3.059.995,81 HRK, što prema službenom fiksnom tečaju Hrvatske narodne banke (1 EUR = 7,53450 HRK) iznosi 406.289,24 EUR. Povećanje alokacije omogućilo je razmatranje većeg broja kvalitetnih projektnih prijava te je dodatno osnažilo potencijalni učinak intervencije na području LAG-a.

Natječaj je bio namijenjen jedinicama lokalne samouprave s područja LAG-a Frankopan, uz jasno definirano pravilo da svaka JLS može podnijeti najviše jednu projektnu prijavu. Ovo pravilo imalo je važnu evaluacijsku ulogu jer je osiguralo ravnomjerniju teritorijalnu zastupljenost, spriječilo koncentraciju sredstava u administrativno snažnijim jedinicama te potaknulo širi obuhvat lokalnih zajednica u provedbi LRS-a.

Postupak zaprimanja i odabira projekata proveden je kroz definirane faze administrativne kontrole i ocjenjivanja, uz izradu inicijalne i konačne rang-liste. Tijekom postupka LAG Frankopan odbio je prijavu Općine Plaški, sukladno uvjetima natječaja i rezultatima provedenih provjera, čime je dodatno potvrđena dosljedna primjena kriterija i pravila postupka.

Nakon donošenja odluka na razini LAG-a i upućivanja projekata na daljnju obradu, došlo je do značajnih promjena u fazi nakon lokalnog odabira. Grad Ogulin odustao je od provedbe projekta nakon što je projekt odobren na razini LAG-a, dok je projekt Grada Otočca odbijen u postupku administrativne i sadržajne provjere od strane APPRRR-a. Ovi događaji imali su izravan utjecaj na konačan financijski obuhvat i realizaciju natječaja.

Prema podacima o provedbi, APPRRR je u okviru ovog natječaja ugovorio ukupno 309.801,84 EUR, dok je dodijeljeni iznos potpore iznosio 245.698,98 EUR. U konačnici, nakon završetka provedbe i svih kontrolnih postupaka, isplaćeno je ukupno 242.262,10 EUR. Razlika između ugovorenog, dodijeljenog i isplaćenog iznosa rezultat je kombinacije odustajanja korisnika, odbijanja pojedinih projekata te manjih financijskih korekcija u fazi provedbe.

S evaluacijskog aspekta, ovaj natječaj jasno ilustrira složenost višerazinskog sustava provedbe LEADER/CLLD pristupa, u kojem lokalna razina odabira predstavlja tek jednu fazu u ukupnom lancu odlučivanja i kontrole. Iako je LAG osigurao transparentan i teritorijalno uravnotežen postupak odabira, konačni opseg realizacije bio je uvjetovan dodatnim provjerama i odlukama na razini provedbenog tijela, kao i kapacitetima samih korisnika za provedbu infrastrukturnih projekata.

Unatoč navedenim izazovima, natječaj TO 2.2.1. zadržao je visoku stratešku relevantnost za područje LAG-a Frankopan. Odobreni i realizirani projekti doprinijeli su unapređenju društvene infrastrukture, stvaranju ili obnovi prostora za javne, kulturne i društvene aktivnosti te jačanju funkcionalnosti lokalnih zajednica. Istodobno, iskustva iz ovog natječaja pružila su vrijedne pouke za buduće programsko razdoblje, osobito u pogledu realnog planiranja projekata, procjene provedbenih kapaciteta JLS-ova te usklađivanja lokalnih razvojnih prioriteta s nacionalnim provedbenim pravilima.



3. LAG NATJEČAJ

Tip operacije 2.2.1

Razvoj opće društvene infrastrukture u svrhu podizanja kvalitete života stanovnika LAG-a



Treći LAG natječaj u okviru provedbe Lokalne razvojne strategije LAG-a Frankopan odnosio se na Tip operacije 2.2.1. – *Razvoj opće društvene infrastrukture u svrhu podizanja kvalitete života stanovnika LAG-a*. Natječaj je objavljen tijekom 2019. godine s ciljem omogućavanja ulaganja u javnu i društvenu infrastrukturu u ruralnim sredinama, osobito u onim jedinicama lokalne samouprave koje do tog trenutka nisu koristile raspoložive mogućnosti financiranja kroz ranije LAG natječaje.

Ukupna raspoloživa financijska alokacija 3. LAG natječaja iznosila je 374.240,00 HRK, dok je maksimalni iznos potpore po projektu bio u skladu s pravilima tipa operacije 2.2.1. i intenzitetom potpore koji je, ovisno o stupnju razvijenosti JLS-a, mogao dosežati i 100 % prihvatljivih troškova.

Na ovaj natječaj zaprimljena je samo jedna (1) projektna prijava, i to od jedinice lokalne samouprave koja se prethodno nije prijavila na 2. LAG natječaj za isti tip operacije. Ta činjenica je iz evaluacijskog aspekta ključna, jer ukazuje da je 3. LAG natječaj imao kompenzacijsku i ciljanu ulogu, omogućujući uključivanje JLS-a koja iz različitih razloga nije sudjelovala u ranijem pozivu.

Jedina zaprimljena prijava prošla je administrativnu kontrolu i postupak bodovanja te je, temeljem konačne rang-liste, odobrena za financiranje. Projekt je ostvario 38 bodova, čime je značajno premašio prag prolaznosti, a dodijeljeni iznos potpore iznosio je 370.625,00 HRK, što predstavlja gotovo cjelokupnu raspoloživu alokaciju natječaja. Projekt se odnosio na rekonstrukciju i uređenje mjesnog doma, odnosno ulaganje u društvenu infrastrukturu namijenjenu širokoj javnoj uporabi.

S obzirom na činjenicu da je zaprimljena samo jedna prijava, postupak odabira bio je administrativno jednostavan, bez potrebe za rangiranjem većeg broja projekata ili donošenjem odluka u uvjetima nedostatnih sredstava. Ipak, evaluacijski gledano, mali broj prijava ne upućuje nužno na nisku relevantnost tipa operacije, već prije svega odražava kontekstualne okolnosti provedbe, uključujući prethodnu dinamiku prijave u okviru 2. LAG natječaja te kapacitete i investicijske planove pojedinih jedinica lokalne samouprave u tom razdoblju.

Posebna vrijednost 3. LAG natječaja očituje se u činjenici da je omogućio teritorijalno uravnoteženiju provedbu LRS-a, osiguravajući da i JLS koje nisu sudjelovale u ranijim natječajima dobiju priliku za

ulaganje u javnu infrastrukturu. Time je LAG Frankopan pokazao fleksibilnost u provedbi strategije i sposobnost prilagodbe provedbenih mehanizama stvarnim potrebama na terenu.

Iz evaluacijske perspektive, 3. LAG natječaj ima ograničen kvantitativni, ali jasan kvalitativni učinak. Iako je obuhvatio samo jedan projekt, njegov doprinos LRS-u ogleda se u jačanju društvene infrastrukture u konkretnoj lokalnoj zajednici te u osiguravanju ravnomjernije teritorijalne zastupljenosti ulaganja. Natječaj se stoga može promatrati kao ciljana intervencija unutar šireg provedbenog okvira, a ne kao pokazatelj slabog interesa za tip operacije 2.2.1.

Zaključno, 3. LAG natječaj potvrđuje da uspješnost provedbe LRS-a ne treba promatrati isključivo kroz broj zaprimljenih prijava, već kroz kontekst, funkciju i učinak pojedinog natječaja u odnosu na prethodne i buduće intervencije. U tom smislu, ovaj natječaj ispunio je svoju svrhu kao korektivni i inkluzivni instrument provedbe lokalne razvojne strategije LAG-a Frankopan.

4.LAG NATJEČAJ

Tip operacije 1.1.2.

Restrukturiranje, modernizacija i povećanje konkurentnosti poljoprivrednih gospodarstava

Datum natječaja	2.09. 2019
Naziv natječaja	1.1.2.
Alokacija sredstava (EUR)	909.567,87 HRK
Ugovoreni iznos (EUR)	/
Zaprimljene prijave	3
Odobreni projekti	/
Odbijeni projekti	/

Ovaj Natječaj je Odlukom UO LAG Frankopan poništen

Četvrti LAG natječaj u okviru provedbe Lokalne razvojne strategije LAG-a Frankopan odnosio se na Tip operacije 1.1.2. – *Restrukturiranje, modernizacija i povećanje konkurentnosti poljoprivrednih gospodarstava*. Natječaj je objavljen sukladno LRS-u, no tijekom njegova trajanja zaprimljene su ukupno tri projektne prijave.

Nakon razmatranja zaprimljenih prijava i procjene interesa korisnika, LAG Frankopan donio je Odluku o poništenju natječaja, prije donošenja odluka o odabiru projekata. Poništenje natječaja rezultat je procjene ograničenog odaziva korisnika u odnosu na složenost i zahtjevnost tipa operacije 1.1.2.

Iz evaluacijskog aspekta, poništenje 4. LAG natječaja predstavlja upravljačku odluku usmjerenu na učinkovitiju provedbu LRS-a, omogućivši LAG-u Frankopan da sredstva i provedbene kapacitete usmjeri prema tipovima operacija s većim interesom i razvojnim učinkom.

5. LAG NATJEČAJ

Tip operacije 1.1.4

Potpora razvoju malih poljoprivrednih gospodarstava



Peti LAG natječaj u okviru provedbe Lokalne razvojne strategije LAG-a Frankopan odnosio se na Tip operacije 1.1.4. – Potpora razvoju malih poljoprivrednih gospodarstava, koji predstavlja jednu od ključnih intervencija LRS-a usmjerenih na jačanje konkurentnosti, održivosti i dugoročne opstojnosti malih poljoprivrednih gospodarstava na području LAG-a. Ova tip operacije izravno je povezana sa strateškim ciljevima LRS-a koji se odnose na gospodarsku vitalnost ruralnog prostora, očuvanje poljoprivredne aktivnosti te ublažavanje negativnih demografskih trendova.

Natječaj je objavljen tijekom 2020. godine, u kontekstu već stečenog iskustva LAG-a Frankopan u provedbi prethodnih natječaja iste tipologije. Time je omogućena jasnija komunikacija uvjeta natječaja, ciljanija animacija potencijalnih korisnika te preciznije definirani kriteriji odabira, usmjereni na mala poljoprivredna gospodarstva s ograničenim razvojnim kapacitetima, ali s jasnim potencijalom za modernizaciju i tržišno jačanje.

Ukupno je na 5. LAG natječaj zaprimljeno 70 projektnih prijava, što potvrđuje iznimno visok interes za ovu mjeru te snažnu relevantnost TO 1.1.4. za poljoprivredni sektor na području LAG-a Frankopan. Sve zaprimljene prijave prošle su postupak administrativne kontrole i bodovanja te su prikazane u konačnoj rang-listi, u kojoj je za svaku prijavu jasno naznačena vrsta donesene odluke.

Struktura odluka donesena u okviru ovog natječaja ima značajnu evaluacijsku vrijednost. Od ukupnog broja prijava, 16 projekata odbijeno je odlukom LAG-a zbog neispunjavanja uvjeta prihvatljivosti. Istodobno, čak 45 projektnih prijava odbačeno je isključivo zbog nedostatnih financijskih sredstava. Ovaj podatak jasno ukazuje na činjenicu da je interes i kvaliteta prijava u okviru TO 1.1.4. višestruko nadmašila raspoloživu financijsku alokaciju natječaja.

Odluka o odabiru donesena je za devet projekata na razini LAG-a. U kasnijoj fazi provedbe došlo je do dviju značajnih promjena statusa projekata. Jedan korisnik (OPG Anka Mijić) odustao je od provedbe projekta nakon donošenja odluke o odabiru, što potvrđuje ranije identificirani rizik vezan uz provedbene kapacitete pojedinih malih gospodarstava. S druge strane, Vrankić j.d.o.o. podnio je žalbu na odluku LAG-a, koju je APPRRR usvojio, te je predmetni projekt naknadno odobren. Time je konačan broj odobrenih projekata u okviru 5. LAG natječaja iznosio 10.

Analiza teritorijalne raspodjele odobrenih projekata, provedena na temelju interne evidencije LAG-a Frankopan, pokazuje da su projekti raspoređeni na području više jedinica lokalne samouprave, s najvećim brojem odobrenih projekata u Gradu Ogulinu i Općini Plaški (po tri projekta). Preostali projekti realizirani su u Slunju, Cetingradu, Generalskom Stolu i Josipdolu, što ukazuje na relativno široku prostornu zastupljenost mjere, ali i na izražene razlike u intenzitetu korištenja potpore među pojedinim JLS-ovima.

S evaluacijskog aspekta, 5. LAG natječaj jasno potvrđuje nekoliko ključnih nalaza. Prvo, TO 1.1.4. ostaje jedna od najrelevantnijih i najtraženijih intervencija u okviru LRS-a LAG-a Frankopan, s izrazito visokim brojem prihvatljivih prijava koje nisu mogle biti financirane zbog ograničenih sredstava. Drugo, razlika između broja odobrenih i odbijenih projekata zbog nedostatnih sredstava ukazuje na postojanje značajnog neiskorištenog razvojnog potencijala malih poljoprivrednih gospodarstava na području LAG-a. Treće, pojava žalbenog postupka i njegovo uspješno rješavanje na razini APPRRR-a potvrđuje funkcionalnost višerazinskog sustava provedbe, ali istodobno ukazuje na potrebu dodatnog jačanja jasnoće kriterija i obrazloženja odluka na lokalnoj razini. Usporedba prvog i petog LAG natječaja za TO 1.1.4. pokazuje izrazit rast interesa korisnika za ovu mjeru. Dok je na prvi natječaj zaprimljeno 22 prijave, peti natječaj bilježi čak 70 prijava, što predstavlja više nego trostruko povećanje potražnje.

U cjelini, provedba 5. LAG natječaja može se ocijeniti kao visoko relevantna i strateški opravdana, uz jasno vidljive ograničavajuće čimbenike vezane uz financijsku alokaciju i provedbene kapacitete dijela korisnika. Rezultati ovog natječaja pružaju snažnu empirijsku osnovu za preporuke usmjerene na povećanje raspoloživih sredstava za TO 1.1.4., unapređenje sustava podrške korisnicima nakon odobrenja projekta te dodatno ciljanu animaciju u onim dijelovima LAG područja gdje je interes i dalje relativno nizak.

JLS (grad/općina)	Odobreni projekti	Iznos potpore (HRK)	Iznos potpore (EUR)
Plaški	3	334.926,00	44.452,32
Ogulin	3	334.926,00	44.452,32
Slunj	1	111.642,00	14.817,44
Cetingrad	1	111.642,00	14.817,44
Generalski Stol	1	111.642,00	14.817,44
Josipdol	1	111.642,00	14.817,44
UKUPNO	10	1.116.420,00*	148.174,40*

**Ukupan iznos prema broju odobrenih projekata; stvarno realizirani iznos je manji zbog odustajanja dijela korisnika.*

6. LAG NATJEČAJ

- Tip operacije 1.1.4

Potpora razvoju malih poljoprivrednih gospodarstava



Šesti LAG natječaj u okviru provedbe Lokalne razvojne strategije LAG-a Frankopan odnosio se na **Tip operacije 1.1.4. – Potpora razvoju malih poljoprivrednih gospodarstava**, sukladan nacionalnoj intervenciji 6.3.1. Programa ruralnog razvoja Republike Hrvatske 2014.–2020. Natječaj je objavljen u prosincu 2021. godine, u završnoj fazi provedbe LRS-a, s ciljem dodatnog jačanja ekonomske održivosti malih poljoprivrednih gospodarstava, poticanja modernizacije poljoprivredne proizvodnje te povećanja konkurentnosti i tržišne orijentacije lokalnih proizvođača.

Tip operacije 1.1.4. u okviru LRS-a LAG-a Frankopan ima ključnu ulogu u ostvarivanju strateških ciljeva usmjerenih na jačanje lokalnog gospodarstva, očuvanje poljoprivredne aktivnosti u ruralnim područjima te ublažavanje negativnih demografskih trendova. Šesti natječaj predstavljao je nastavak i kulminaciju prethodnih provedbenih ciklusa ove mjere, oslanjajući se na iskustva stečena kroz ranije LAG natječaje.

Ukupna **raspoloživa financijska alokacija** 6. LAG natječaja iznosila je **2.831.962,50 HRK**, a javna potpora dodjeljivala se u obliku **paušalnog iznosa od 113.278,50 HRK po projektu**, uz intenzitet potpore od 100 %. Natječaj je bio otvoren za korisnike s područja svih jedinica lokalne samouprave obuhvaćenih LAG-om Frankopan, uključujući gradove Ogulin, Otočac i Slunj te općine Bosiljevo, Cetingrad, Generalski Stol, Josipdol, Plaški, Saborsko i Tounj, čime je osigurana teritorijalna dostupnost sredstava i ravnopravan pristup svim dijelovima LAG područja.

Na 6. LAG natječaj zaprimljeno je **ukupno 46 projektnih prijava**, što potvrđuje kontinuirano visok interes korisnika za ovu tip operacije, čak i u završnoj fazi programskog razdoblja. Sve zaprimljene prijave prošle su propisane faze postupka odabira, uključujući administrativnu kontrolu, bodovanje prema unaprijed definiranim kriterijima te rangiranje na temelju ostvarenog broja bodova. Kriteriji odabira bili su usmjereni na ekonomsku veličinu poljoprivrednog gospodarstva, status nositelja, okolišne i klimatske aspekte ulaganja, održivost projekta te teritorijalne specifičnosti, s jasno definiranim pragom prolaznosti.

Prema konačnoj rang-listi, Odluka o odabiru donesena je za 25 projekata, dok je 21 projektna prijava odbijena odlukom LAG-a Frankopan zbog neispunjavanja uvjeta prihvatljivosti ili nedovoljnog broja

bodova. Time je u potpunosti iskorištena raspoloživa financijska alokacija natječaja, a stopa odobrenja iznosila je 54,3 %, što predstavlja relativno visoku razinu uspješnosti u odnosu na prethodne natječaje iste tipologije.

Analiza teritorijalne raspodjele odobrenih projekata, temeljena na službenoj konačnoj rang-listi i poimeničnom popisu korisnika, pokazuje izražene razlike u intenzitetu korištenja mjere među pojedinim jedinicama lokalne samouprave. Najveći broj odobrenih projekata zabilježen je u Gradu Otočcu, s ukupno 11 projekata, što upućuje na vrlo visok interes i apsorpcijski kapacitet poljoprivrednih gospodarstava na tom području. Slijedi Općina Josipdol s 5 odobrenih projekata, dok su Općine Tounj, Bosiljevo i Grad Slunj ostvarili po 2 odobrena projekta. Preostali projekti raspoređeni su u Općinama Plaški, Saborsko i Cetingrad, s po jednim odobrenim projektom.

Ovakva teritorijalna struktura potvrđuje široku prostornu zastupljenost 6. LAG natječaja na području LAG-a Frankopan, uz istodobno jasno izražene razlike u lokalnim kapacitetima za pripremu i provedbu projekata. S evaluacijskog aspekta, navedeni rezultati upućuju na potrebu nastavka ciljane animacije i savjetodavne podrške u onim jedinicama lokalne samouprave koje bilježe manji broj prijava i odobrenih projekata, kako bi se u budućim programskim razdobljima dodatno ojačala ravnomjernost teritorijalne raspodjele sredstava.

U pogledu sadržaja, odobreni projekti bili su usmjereni prvenstveno na nabavu nove poljoprivredne mehanizacije i opreme, modernizaciju proizvodnih procesa, povećanje učinkovitosti rada te unapređenje proizvodnih kapaciteta malih poljoprivrednih gospodarstava. Takva struktura ulaganja u potpunosti je usklađena s ciljevima TO 1.1.4. i strateškim usmjerenjem LRS-a prema jačanju konkurentnosti i dugoročne održivosti lokalne poljoprivrede.

S evaluacijskog gledišta, 6. LAG natječaj potvrđuje nekoliko ključnih nalaza. Prvo, TO 1.1.4. ostaje jedna od najrelevantnijih i najtraženijih intervencija u okviru LRS-a LAG-a Frankopan. Drugo, relativno visoka stopa odobrenja prijava ukazuje na poboljšanje kvalitete projektnih prijava i jačanje kapaciteta korisnika, dijelom kao rezultat iskustva stečenog kroz prethodne LAG natječaje i kontinuirane savjetodavne uloge LAG-a. Treće, jasna teritorijalna diferencijacija u broju odobrenih projekata naglašava potrebu daljnjeg rada na jačanju lokalnih kapaciteta u pojedinim dijelovima LAG područja.

Zaključno, provedba 6. LAG natječaja može se ocijeniti kao vrlo uspješna, učinkovita i strateški utemeljena, s potpunim iskorištenjem raspoloživih sredstava i snažnim doprinosom ostvarivanju ciljeva Lokalne razvojne strategije LAG-a Frankopan. Natječaj je značajno pridonio jačanju malih poljoprivrednih gospodarstava, povećanju ulaganja u poljoprivrednu proizvodnju te očuvanju gospodarske aktivnosti i vitalnosti ruralnog prostora, pružajući jasne argumente za nastavak i daljnje jačanje ove tipologije intervencija u budućem programskom razdoblju.

JLS (grad / općina)	Odobreni projekti	Iznos (HRK)	Iznos (EUR)
Otočac	11	1.246.063,50	165.417,81
Josipdol	5	566.392,50	75.189,03
Tounj	2	226.557,00	30.068,71
Slunj	2	226.557,00	30.068,71
Bosiljevo	2	226.557,00	30.068,71
Plaški	1	113.278,50	15.034,35
Saborsko	1	113.278,50	15.034,35
Cetingrad	1	113.278,50	15.034,35
UKUPNO	25	2.831.962,50	375.915,47

7. LAG NATJEČAJ

- Tip operacije 2.2.1

Razvoj opće društvene infrastrukture u svrhu podizanja kvalitete života stanovnika LAG-a



Sedmi LAG natječaj u okviru provedbe Lokalne razvojne strategije LAG-a Frankopan odnosio se na Tip operacije 2.2.1. – Razvoj opće društvene infrastrukture u svrhu podizanja kvalitete života stanovnika LAG-a, koji je usmjeren na ulaganja u javnu i društvenu infrastrukturu s ciljem unapređenja životnih uvjeta, dostupnosti osnovnih usluga i jačanja društvene kohezije u ruralnim sredinama. Natječaj je predstavljao jednu od ključnih intervencija LRS-a u području javnog sektora i lokalne zajednice, s naglašenim teritorijalnim i društvenim učinkom.

Ukupna raspoloživa financijska alokacija natječaja iznosila je 1.503.120,00 HRK, dok je ukupan iznos zatražene potpore iznosio 1.169.182,50 HRK, što znači da je financijski okvir natječaja bio dostatan za financiranje svih prihvatljivih i bodovno rangiranih projekata. Intenzitet potpore iznosio je 100 % prihvatljivih troškova, a maksimalni iznos potpore po projektu bio je 150.312,00 HRK, osim u jednom slučaju gdje je dodijeljen manji iznos sukladno prihvatljivim troškovima projekta.

Na natječaj je zaprimljeno ukupno osam (8) projektnih prijava, koje su u cijelosti prošle postupak administrativne kontrole i bodovanja. Sve prijave bile su prihvatljive za daljnju evaluaciju, što ukazuje na dobru razinu informiranosti i pripremljenosti prijavitelja, prvenstveno jedinica lokalne samouprave i javnih/nevladinih organizacija. Prema inicijalnoj i konačnoj rang-listi, svih osam projekata ostvarilo je prag prolaznosti te su svi ušli u financiranje.

Struktura prijavitelja pokazuje da su nositelji projekata bile jedinice lokalne samouprave (općine Bosiljevo, Cetingrad, Generalski Stol, Josipdol, Saborsko i Tounj), kao i pravne osobe od javnog interesa (DVD Slunj) te trgovačko društvo u vlasništvu JLS-a. Time je potvrđena snažna orijentacija ove tip operacije prema javnom i društvenom sektoru, u skladu s ciljevima LRS-a.

Prema konačnoj rang-listi, projekti su obuhvaćali raznolike intervencije u području društvene infrastrukture, uključujući:

- uređenje i opremanje groblja i prateće infrastrukture,
- modernizaciju i uređenje parkirališta uz groblja,
- ulaganja u društvene domove (adaptacija, uređenje i opremanje),

- opremanje vatrogasnog doma.

Svi projekti ostvarili su visok broj bodova (od 28 do 40 bodova), pri čemu je većina prijava rangirana s maksimalnim brojem bodova, što upućuje na dobru usklađenost projektnih prijedloga s kriterijima natječaja i strateškim ciljevima LRS-a. Ukupno dodijeljeni iznos potpore iznosio je 1.169.182,50 HRK, čime je iskorišten značajan dio raspoložive alokacije, uz zadržavanje financijske rezerve unutar natječaja.

Teritorijalna raspodjela projekata pokazuje da su ulaganja ravnomjerno raspoređena na području LAG-a Frankopan i osigurala je da pozitivni učinci natječaja budu vidljivi u širem prostornom obuhvatu LAG-a, a ne koncentrirani u jednom dijelu teritorija.

S evaluacijskog aspekta, 7. LAG natječaj za TO 2.2.1. može se ocijeniti kao vrlo uspješan u pogledu učinkovitosti i relevantnosti. Potražnja za sredstvima bila je uravnotežena s raspoloživom alokacijom, svi prihvatljivi projekti su financirani, a provedene intervencije izravno su usmjerene na poboljšanje kvalitete života stanovnika kroz ulaganja u javnu i društvenu infrastrukturu. Natječaj je ujedno pokazao da jedinice lokalne samouprave na području LAG-a Frankopan raspolažu odgovarajućim kapacitetima za pripremu i provedbu infrastrukturnih projekata manjih razmjera.

Zaključno, provedba 7. LAG natječaja predstavlja dobar primjer ciljne i učinkovite primjene CLLD pristupa u području društvene infrastrukture, s jasnim lokalnim učincima i visokom razinom usklađenosti s ciljevima Lokalne razvojne strategije LAG-a Frankopan. Rezultati ovog natječaja potvrđuju važnost nastavka ulaganja u opću društvenu infrastrukturu kao ključnog preduvjeta za održiv razvoj ruralnih zajednica i jačanje njihove otpornosti u budućim programskim razdobljima.

8. LAG NATJEČAJ

Tip operacije 1.1.4

Potpore razvoju malih poljoprivrednih gospodarstava



Osmi LAG natječaj u okviru provedbe Lokalne razvojne strategije LAG-a Frankopan odnosio se na Tip operacije 1.1.4. – Potpora razvoju malih poljoprivrednih gospodarstava, sukladan nacionalnoj intervenciji 6.3.1. Programa ruralnog razvoja Republike Hrvatske 2014.–2020., u završnoj fazi provedbe programskog razdoblja. Natječaj je imao za cilj dodatno osnažiti mala poljoprivredna gospodarstva kroz ciljane financijsku potporu za modernizaciju proizvodnje, povećanje učinkovitosti rada i jačanje tržišne

orijentacije, uz poseban naglasak na očuvanje poljoprivredne aktivnosti u ruralnom prostoru LAG-a Frankopan.

Ukupna raspoloživa financijska alokacija 8. LAG natječaja iznosila je 120.000,00 EUR, a potpora se dodjeljivala u obliku paušalnog iznosa od 15.000,00 EUR po projektu, uz intenzitet potpore od 100 %. Natječaj je bio otvoren za korisnike s područja svih jedinica lokalne samouprave obuhvaćenih LAG-om Frankopan, čime je osigurana teritorijalna otvorenost i jednak pristup sredstvima za potencijalne korisnike na cijelom LAG području.

Na 8. LAG natječaj zaprimljeno je ukupno 28 projektnih prijava, s ukupno zatraženim iznosom potpore od 420.000,00 EUR, što višestruko premašuje raspoloživu financijsku alokaciju natječaja. Ovaj podatak jasno potvrđuje izrazito visok interes korisnika za TO 1.1.4. i snažnu relevantnost ove mjere u lokalnom razvoju, osobito u kontekstu ograničenih mogućnosti financiranja u završnoj fazi programskog razdoblja.

Sve zaprimljene prijave prošle su postupak administrativne kontrole i bodovanja prema unaprijed definiranim kriterijima. Kriteriji odabira bili su usmjereni na ekonomsku veličinu gospodarstva, status nositelja, održivost i sadržaj ulaganja, okolišne aspekte te teritorijalne specifičnosti. Prag prolaznosti iznosio je 30 bodova, a projekti su rangirani prema ostvarenim bodovima i vremenu zaprimanja prijave.

Prema konačnoj rang-listi, odobreno je ukupno 8 projekata, čime je u cijelosti iskorištena raspoloživa financijska alokacija od 120.000,00 EUR. Odobreni projekti ostvarili su jednak paušalni iznos potpore od 15.000,00 EUR te su ušli u fazu ugovaranja i provedbe. Istodobno, značajan broj projektnih prijava nije financiran isključivo zbog nedostatnih sredstava, što dodatno naglašava ograničavajući učinak financijskog okvira natječaja.

Analiza teritorijalne raspodjele prijava i odobrenih projekata, pokazuje da su prijave pristigle iz više jedinica lokalne samouprave na području LAG-a Frankopan, čime je potvrđena široka prostorna zainteresiranost za ovu mjeru. Odobreni projekti raspoređeni su među više JLS-ova, bez izrazite koncentracije u jednoj jedinici lokalne samouprave, što upućuje na relativno uravnoteženu teritorijalnu raspodjelu u okviru vrlo ograničenog broja financiranih projekata.

U pogledu sadržaja, odobreni projekti usmjereni su prvenstveno na ulaganja u nabavu poljoprivredne mehanizacije i opreme, unapređenje proizvodnih procesa te povećanje učinkovitosti rada malih poljoprivrednih gospodarstava. Takva struktura ulaganja u potpunosti je usklađena s ciljevima TO 1.1.4. i strateškim usmjerenjem LRS-a LAG-a Frankopan prema jačanju konkurentnosti i dugoročne održivosti lokalne poljoprivrede.

S evaluacijskog aspekta, 8. LAG natječaj jasno potvrđuje nekoliko ključnih nalaza. Prvo, TO 1.1.4. ostaje jedna od najtraženijih i najrelevantnijih intervencija u okviru LRS-a LAG-a Frankopan, s potražnjom koja višestruko nadmašuje raspoloživa sredstva. Drugo, izrazito visok udio prihvatljivih, ali nefinanciranih projekata ukazuje na postojanje značajnog neiskorištenog razvojnog potencijala na području LAG-a. Analiza ishoda 8. LAG natječaja pruža jasnu stratešku poruku za daljnji razvoj intervencija usmjerenih na mala poljoprivredna gospodarstva. Uočena struktura prijava i odluka potvrđuje da je TO 1.1.4. postala stabilan i prepoznat instrument lokalnog razvoja, čiji učinak više nije ograničen kvalitetom projektnih ideja, već prvenstveno opsegom dostupnih sredstava. Ovi nalazi predstavljaju važan ulazni element za redefiniranje prioriteta i financijskih okvira u budućim lokalnim razvojnim strategijama.

Zaključno, provedba 8. LAG natječaja može se ocijeniti kao učinkovita, transparentna i u potpunosti usklađena s ciljevima Lokalne razvojne strategije LAG-a Frankopan, ali uz jasno izraženo strukturalno ograničenje vezano uz dostupnost financijskih sredstava. Rezultati ovog natječaja pružaju snažan empirijski temelj za preporuke usmjerene na povećanje alokacija za TO 1.1.4. u budućem programskom razdoblju te za daljnje jačanje uloge LAG-a u podršci malim poljoprivrednim gospodarstvima.

JLS (grad / općina)	Odobreni projekti	Iznos potpore (EUR)
Josipdol	4	60.000,00
Otočac	1	15.000,00
Ogulin	1	15.000,00
Slunj	1	15.000,00
Generalski Stol	1	15.000,00
UKUPNO	8	120.000,00

Sumarna ocjena provedbe LAG natječaja u okviru LRS-a LAG-a Frankopan

U razdoblju provedbe Lokalne razvojne strategije LAG-a Frankopan objavljeno je ukupno osam LAG natječaja, obuhvaćajući tipove operacija usmjerene na razvoj poljoprivrede, jačanje malih poljoprivrednih gospodarstava te unapređenje društvene i javne infrastrukture. Analiza provedbe svih natječaja pokazuje da je LAG Frankopan uspostavio funkcionalan i fleksibilan provedbeni okvir, sposoban odgovoriti na različite razvojne potrebe i razine spremnosti lokalnih dionika.

Najveći interes korisnika zabilježen je u okviru tipa operacije TO 1.1.4. – Potpora razvoju malih poljoprivrednih gospodarstava, kroz više uzastopnih natječaja. Velik broj zaprimljenih prijava ukazuje na snažnu relevantnost ove intervencije za lokalno područje. Istodobno, provedba više natječaja za isti tip operacije omogućila je postupno jačanje kapaciteta korisnika i povećanje kvalitete projektnih prijava, osobito u kasnijim fazama provedbe LRS-a.

Natječaji usmjereni na razvoj društvene infrastrukture (TO 2.2.1.) pokazali su drugačiju dinamiku provedbe, s manjim brojem prijava, ali visokim stupnjem prihvatljivosti i izravnim lokalnim učinkom. Posebno je važno istaknuti da su kroz ove natječaje obuhvaćene i jedinice lokalne samouprave koje u ranijim fazama nisu sudjelovale u provedbi LRS-a, čime je osigurana teritorijalno uravnoteženija provedba strategije.

Istodobno, iskustvo s natječajima koji su imali ograničen ili nizak odaziv, uključujući poništeni 4. LAG natječaj, pokazuje da je LAG Frankopan bio spreman prilagoditi provedbu strategije stvarnim okolnostima na terenu. Takve odluke ukazuju na odgovoran upravljački pristup, u kojem se naglasak stavlja na učinkovitost i razvojni učinak, a ne isključivo na formalno provođenje planiranih aktivnosti.

U cjelini, provedba osam LAG natječaja potvrđuje da je LAG Frankopan uspješno operacionalizirao temeljna načela CLLD pristupa, osobito pristup „odozdo prema gore“, teritorijalnu usmjerenost i uključivanje lokalnih dionika. Razlike u dinamici i interesu među pojedinim tipovima operacija pružaju vrijedne evaluacijske uvide za buduće programsko razdoblje, posebno u pogledu usklađivanja financijskih alokacija, dizajna mjera i ciljanih aktivnosti informiranja i podrške korisnicima.

Ovi nalazi predstavljaju čvrstu osnovu za daljnju analizu postignutih rezultata i učinaka provedbe LRS-a te za formuliranje preporuka usmjerenih na unapređenje učinkovitosti i razvojnog učinka lokalnih razvojnih intervencija u budućnosti.

5.2. Provedene mjere i tipovi operacija

Provedba mjera i tipova operacija u okviru Lokalne razvojne strategije LAG-a Frankopan predstavljala je operativnu okosnicu provedbe strateških ciljeva definiranih LRS-om. Kroz provedene LAG natječaje strateški ciljevi Strategije prevedeni su u konkretne intervencije usmjerene prema ciljanim skupinama korisnika, uz primjenu LEADER/CLLD načela „odozdo prema gore“.

Analiza provedbe pokazuje da je najintenzivnija i najkontinuiranija provedba ostvarena kroz tip operacije TO 1.1.4. – Potpora razvoju malih poljoprivrednih gospodarstava, koji je bio ključni instrument za ostvarenje Strateškog cilja 1. Ovaj tip operacije proveden je kroz više LAG natječaja, uz

izrazito visok interes korisnika na cijelom području LAG-a. Velik broj zaprimljenih prijava u odnosu na raspoloživu financijsku alokaciju ukazuje da je TO 1.1.4. bio u potpunosti usklađen s identificiranim potrebama lokalnog ruralnog prostora te da je predstavljao primarni kanal za poticanje gospodarske aktivnosti malih poljoprivrednih gospodarstava.

Provedba TO 2.2.1. – Razvoj opće društvene infrastrukture bila je usmjerena na ostvarenje Strateškog cilja 2, s naglaskom na projekte od šireg javnog interesa i teritorijalnog učinka. Za razliku od TO 1.1.4., ovaj tip operacije imao je manji broj potencijalnih prijavitelja, budući da su korisnici bile jedinice lokalne samouprave. Provedba je bila obilježena pravilom ograničenja na jednu prijavu po JLS, što je imalo izravan utjecaj na strukturu i broj zaprimljenih prijava, ali je istodobno omogućilo ravnomjerniji teritorijalni pristup razvoju društvene infrastrukture.

Tipovi operacija TO 3.1.1. – Priprema i provedba aktivnosti suradnje LAG-a te TO 3.1.2. – Jačanje kapaciteta LAG-a i lokalnih dionika imali su potporni i horizontalni karakter u provedbi LRS-a. Iako financijski skromniji u odnosu na operacije usmjerene izravno prema korisnicima, ovi tipovi operacija imali su važnu ulogu u jačanju institucionalnih i provedbenih kapaciteta LAG-a, razvoju suradničkih projekata te osiguravanju dugoročne održivosti provedbe Strategije.

Analiza provedbe mjera i tipova operacija pokazuje da je LAG Frankopan tijekom razdoblja provedbe LRS-a uspješno aktivirao sve ključne tipove operacija predviđene Strategijom, uz jasnu dominaciju onih usmjerenih prema izravnim korisnicima i razvoju gospodarstva. Razlike u intenzitetu provedbe pojedinih tipova operacija u velikoj su mjeri rezultat razlika u ciljnim skupinama, financijskim alokacijama i administrativnim zahtjevima, a ne nedostatka interesa ili kapaciteta na razini LAG-a.

U cjelini, provedba mjera i tipova operacija potvrđuje da je LRS LAG-a Frankopan bila operativno primjenjiva i prilagođena stvarnim potrebama lokalne zajednice, pri čemu su pojedini tipovi operacija preuzeli ulogu glavnih nositelja provedbe Strategije, dok su drugi imali dopunsku, ali strateški važnu funkciju u jačanju lokalnih razvojnih kapaciteta.

U kvantitativnom smislu, provedba mjera i tipova operacija u okviru LRS-a LAG-a Frankopan pokazuje jasnu dominaciju tipa operacije TO 1.1.4. – Potpora razvoju malih poljoprivrednih gospodarstava. Kroz ovaj tip operacije zaprimljeno je ukupno 168 projektnih prijava, od čega su 64 projekta odobrena za financiranje, uz ukupnu financijsku alokaciju od 969.958,40 EUR. Visok broj neodobrenih ili odustalih projekata prvenstveno je posljedica ograničenog financijskog okvira u odnosu na izraženu potražnju, što dodatno potvrđuje važnost ovog tipa operacije za lokalno gospodarstvo.

Tip operacije TO 2.2.1. – Razvoj opće društvene infrastrukture proveden je u manjem broju natječaja i s manjim brojem prijava, što je očekivano s obzirom na uži krug prihvatljivih korisnika (jedinice lokalne samouprave). Ukupno je zaprimljeno 18 prijava, od čega je 15 projekata odobreno, uz ukupnu financijsku alokaciju od 558.366,10 EUR. Ovakva struktura ukazuje na visoku razinu pripremljenosti projekata u ovom segmentu te relativno visoku stopu odobravanja u odnosu na broj zaprimljenih prijava.

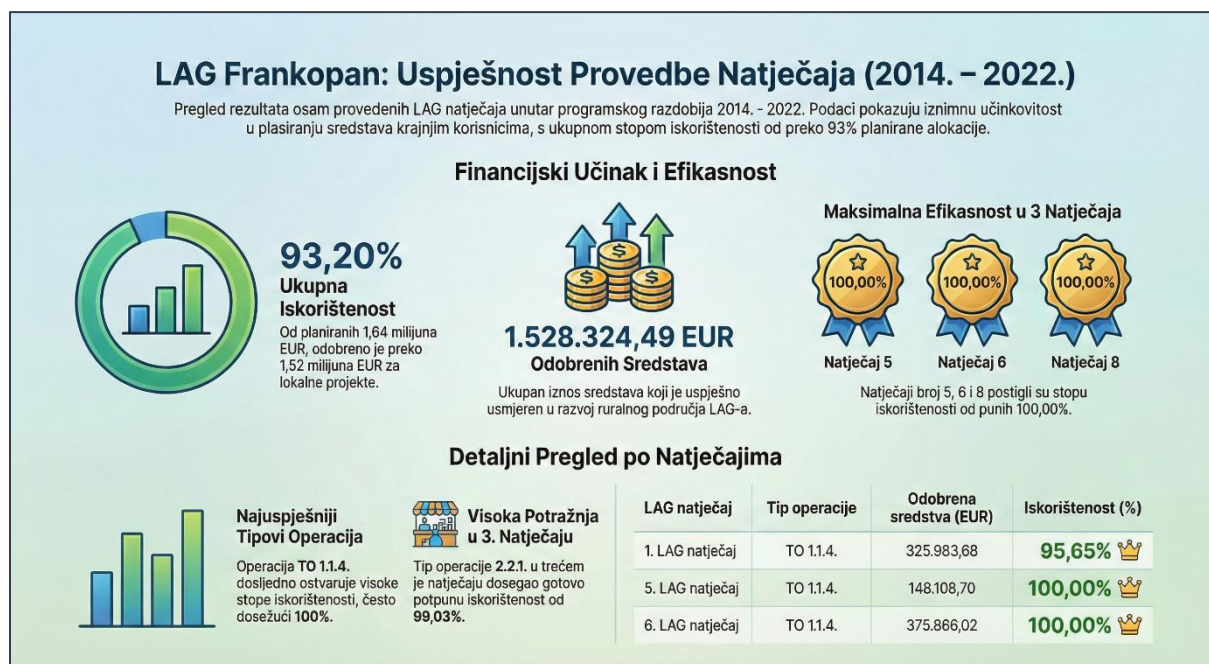
Tip operacije TO 1.1.2., za koji je objavljen jedan natječaj, nije rezultirao financiranjem projekata. Zaprimljene su tri prijave, no natječaj je naknadno poništen, što je rezultiralo izostankom financijske realizacije u okviru ovog tipa operacije.

Zbirno promatrano, provedba mjera i tipova operacija potvrđuje da je LRS LAG-a Frankopan bila najintenzivnije usmjerena na izravnu potporu razvoju malih poljoprivrednih gospodarstava, uz istodobno značajan doprinos unapređenju društvene infrastrukture kroz projekte javnog interesa. Ovakva struktura provedbe u skladu je s prioritetima definiranim u Strategiji i s identificiranim potrebama lokalne zajednice.

U promatranom razdoblju LAG Frankopan je proveo natječaje u okviru sljedećih tipova operacija:

Tip operacije	Ukupno zaprimljenih prijava	Odobreni projekti	Neodobreni / odustali projekti	Ukupna alokacija (EUR)
TO 1.1.4. – Potpora razvoju malih poljoprivrednih gospodarstava	168	64	104	969.958,40
TO 2.2.1. – Razvoj opće društvene infrastrukture	18	15	3	558.366,10
TO 1.1.2. – (poništen natječaj)	3	0	3	0,00
UKUPNO	189	79	110	1.528.324,49

5.3. Financijska provedba i iskorištenost sredstava



Analiza financijske iskorištenosti sredstava u okviru provedbe Lokalne razvojne strategije LAG-a Frankopan pokazuje da je većina raspoloživih sredstava bila učinkovito i svrhovito usmjerena prema prioritetnim tipovima operacija, uz vidljive razlike u dinamici korištenja sredstava ovisno o vrsti natječaja i ciljanoj skupini korisnika. U promatranom razdoblju objavljeno je ukupno osam LAG natječaja, pri čemu su financijska sredstva raspoređena između intervencija usmjerenih na mala poljoprivredna gospodarstva i intervencija namijenjenih razvoju društvene infrastrukture.

Najviša razina financijske iskorištenosti zabilježena je kod natječaja za Tip operacije 1.1.4. – Potpora razvoju malih poljoprivrednih gospodarstava, koji su provedeni kroz više uzastopnih poziva. Kod ovih natječaja raspoložive financijske alokacije u pravilu su bile u cijelosti iskorištene, a u pojedinim slučajevima interes korisnika višestruko je nadmašivao dostupna sredstva. Takva struktura rezultirala je velikim brojem prihvatljivih, ali nefinanciranih projekata, što upućuje na snažnu apsorpcijsku sposobnost ciljane skupine i visoku relevantnost ove tipologije intervencija u okviru LRS-a.

S druge strane, natječaji usmjereni na **razvoj opće društvene infrastrukture (TO 2.2.1.)** pokazali su uravnoteženiji odnos između raspoloživih sredstava i broja zaprimljenih prijava. U tim natječajima financijska alokacija bila je dostatna za financiranje svih prihvatljivih projekata, što je rezultiralo visokom stopom iskorištenosti sredstava uz istodobno izbjegavanje situacija u kojima bi projekti bili odbijeni isključivo zbog nedostatnih financijskih sredstava. Ovakav obrazac ukazuje na dobru

usklađenost financijskog okvira i investicijskih potreba javnog i društvenog sektora na području LAG-a Frankopan.

Pojedini natječaji imali su specifičnu financijsku dinamiku koja je zahtijevala prilagodbe u provedbi. Tako je, primjerice, 4. LAG natječaj za tip operacije 1.1.2. bio poništen nakon zaprimanja tri prijave, čime sredstva predviđena za taj poziv nisu korištena u izvornom obliku, već su preusmjerena na druge tipove operacija s većim razvojnim učinkom i interesom korisnika. Ova odluka imala je pozitivan učinak na ukupnu financijsku učinkovitost LRS-a jer je omogućila fleksibilno upravljanje sredstvima u skladu sa stvarnim okolnostima na terenu.

U pojedinim natječajima zabilježena su i odustajanja korisnika nakon donošenja odluke o odabiru, kao i korekcije u fazi ugovaranja na razini nadležnih tijela. Takvi slučajevi imali su ograničen utjecaj na ukupnu financijsku iskorištenost, budući da su u pravilu bili kompenzirani kroz dodatne odabire projekata ili preraspodjelu sredstava u okviru istog ili sljedećih natječajja. Time je osigurano da raspoloživa sredstva u najvećoj mogućoj mjeri ostanu usmjerena prema provedbi projekata na lokalnoj razini.

U cjelini, financijska iskorištenost sredstava u okviru provedbe LRS-a LAG-a Frankopan može se ocijeniti kao visoka, uz jasno vidljive razlike među tipovima operacija. Dok su intervencije usmjerene na mala poljoprivredna gospodarstva kontinuirano bilježile snažan pritisak na financijske alokacije, natječaji za društvenu infrastrukturu omogućili su stabilno i predvidivo korištenje sredstava. Ovakav obrazac pruža vrijedne evaluacijske uvide za buduće programsko razdoblje, osobito u pogledu potrebe za prilagodbom financijskih alokacija strukturi stvarne potražnje i razvojnim prioritetima lokalnog područja.

LAG natječaj	Tip operacije	Planirana alokacija (EUR)	Odobrena sredstva – LAG (EUR)	Iskorištenost (%)
1. LAG natječaj	TO 1.1.4.	340.801,11	325.983,68	95,65%
2. LAG natječaj	TO 2.2.1.	406.131,24	353.998,53	87,16%
3. LAG natječaj	TO 2.2.1.	49.671,25	49.190,39	99,03%
4. LAG natječaj	TO 1.1.2.	*	0,00	
5. LAG natječaj	TO 1.1.4.	148.108,70	148.108,70	100,00%
6. LAG natječaj	TO 1.1.4.	375.866,02	375.866,02	100,00%
7. LAG natječaj	TO 2.2.1.	199.260,29	155.177,18	77,88%
8. LAG natječaj	TO 1.1.4.	120.000,00	120.000,00	100,00%
UKUPNO	—	1.639.838,61	1.528.324,49	93,20%

* Natječaj poništen odlukom UO LAG-a

Analiza financijske provedbe po pojedinim LAG natječajima pokazuje da iskorištenost planiranih alokacija varira među natječajima, ovisno o tipu operacije, strukturi prijave i specifičnostima provedbe. U ukupnom zbroju, od 1.639.838,61 EUR planiranih sredstava, na razini LAG-a odobreno je 1.528.324,49 EUR, što odgovara ukupnoj stopi iskorištenosti od 93,20 %.

Najviša razina financijske iskorištenosti zabilježena je kod natječaja za tip operacije TO 1.1.4., gdje su u više navrata sredstva bila u potpunosti odobrena i raspodijeljena, unatoč vrlo visokom interesu korisnika. Suprotno tome, kod pojedinih natječajja za TO 2.2.1. zabilježena je niža razina iskorištenosti planirane alokacije, što je posljedica ograničenog broja prihvatljivih prijava, specifičnih uvjeta prihvatljivosti korisnika te, u pojedinim slučajevima, odustajanja ili odbijanja projekata u daljnjim fazama postupka.

Natječaj za TO 1.1.2. nije rezultirao financijskom realizacijom, budući da je nakon objave poništen, što je imalo izravan utjecaj na ukupnu iskorištenost sredstava na razini pojedinog natječaja, ali nije bitno narušilo ukupnu financijsku provedbu LRS-a.

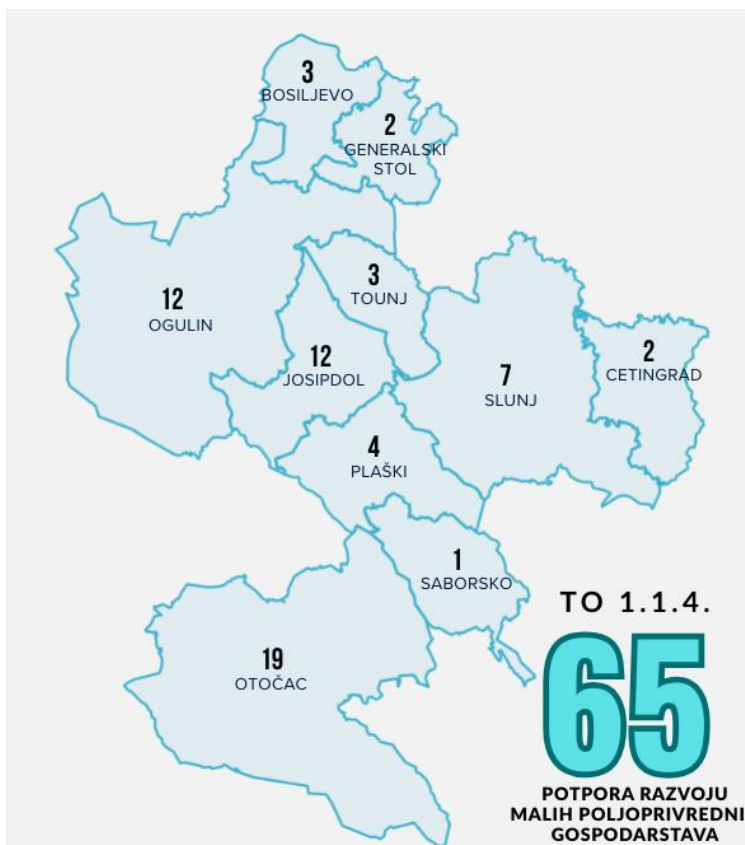
Zbirno promatrano, financijska provedba LRS-a LAG-a Frankopan može se ocijeniti kao visoko učinkovita, uz manja odstupanja u odnosu na planirane alokacije po pojedinim natječajima. Ova odstupanja ne upućuju na slabosti u upravljanju financijskim sredstvima, već prvenstveno odražavaju razlike u strukturi potražnje i prihvatljivosti projekata među različitim tipovima operacija.

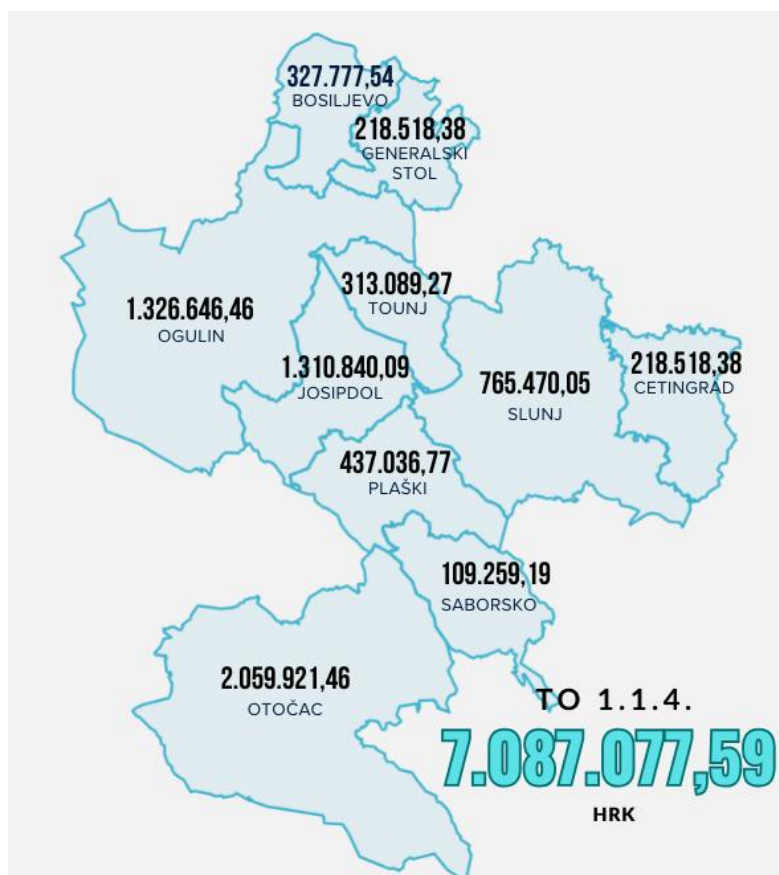
5.4. Geografska raspodjela projekata

Geografska raspodjela projekata predstavlja važan element analize provedbe Lokalne razvojne strategije LAG-a Frankopan, jer omogućuje uvid u to u kojoj su mjeri sredstva i intervencije ravnomjerno i ciljano raspoređene na području obuhvata LAG-a te kako se provedba LRS-a odrazila na pojedine jedinice lokalne samouprave (JLS). Analiza provedbe pokazuje da su projekti financirani kroz LAG natječaje obuhvatili većinu jedinica lokalne samouprave na području LAG-a, pri čemu je intenzitet sudjelovanja i broj odobrenih projekata varirao među pojedinim JLS-ovima. Ovakve razlike u geografskom obuhvatu dijelom su rezultat demografskih i gospodarskih obilježja pojedinih područja, ali i razlika u strukturi potencijalnih korisnika, razini informiranosti i administrativnim kapacitetima za pripremu projektnih prijava.

Kod natječaja usmjerenih na **mala poljoprivredna gospodarstva (TO 1.1.4.)**, zabilježena je široka teritorijalna pokrivenost, pri čemu su projekti provedeni u svim

jedinicama lokalne samouprave obuhvaćenima LAG-om Frankopan. Najveći broj projekata i najviša financijska koncentracija zabilježeni su u onim jedinicama lokalne samouprave koje imaju veći broj aktivnih poljoprivrednih gospodarstava i razvijenije savjetodavne i administrativne kapacitete. Istodobno, manji broj projekata u pojedinim općinama ne ukazuje nužno na manju relevantnost mjere, već prije svega na razlike u strukturi lokalnog gospodarstva, demografskim obilježjima i spremnosti korisnika za prijavu na natječaje.





Geografska raspodjela projekata u okviru Tipa operacije 2.2.1. – Razvoj opće društvene infrastrukture pokazuje uravnoteženiji obrazac, s projektima ravnomjernije raspoređenima među jedinicama lokalne samouprave. Ulaganja u društvenu i javnu infrastrukturu provedena su u više općina i gradova, uključujući i one koje nisu bile zastupljene u ranijim natječajima ili su imale ograničeno sudjelovanje u drugim tipovima operacija. Time je osigurana vidljiva teritorijalna uključenost i širi lokalni učinak LRS-a.

Posebno je važno istaknuti da su kroz provedbu pojedinih natječaja omogućene **ciljane intervencije** u jedinicama lokalne samouprave koje u određenim fazama provedbe nisu sudjelovale u drugim natječajima. Primjeri

takvih pristupa vidljivi su kod manjih i demografski osjetljivijih općina, čime je LAG Frankopan osigurao inkluzivniji pristup provedbi strategije i smanjio rizik teritorijalne koncentracije ulaganja.

Iz evaluacijskog aspekta, geografska raspodjela projekata ukazuje da provedba LRS-a nije bila prostorno ograničena na manji broj jedinica lokalne samouprave, već je u velikoj mjeri slijedila načelo teritorijalne ravnoteže, uz istodobno uvažavanje stvarne potražnje i kapaciteta korisnika. Razlike u broju projekata i iznosima ulaganja među JLS-ovima predstavljaju očekivani rezultat CLLD pristupa, koji ne teži strogoj kvotnoj raspodjeli, već potiče razvojne inicijative ondje gdje postoji spremnost i potencijal za njihovu provedbu.

U cjelini, geografska analiza potvrđuje da su projekti financirani kroz LRS LAG-a Frankopan doprinijeli razvoju različitih dijelova LAG područja, uz kombinaciju koncentriranijih ulaganja u poljoprivrednim sredinama i ravnomjernijih ulaganja u javnu infrastrukturu. Ovakav obrazac pruža dobru osnovu za daljnje unaprjeđenje teritorijalne osjetljivosti intervencija u budućem programskom razdoblju, osobito kroz dodatnu podršku slabije zastupljenim jedinicama lokalne samouprave.

5.5. Struktura korisnika

Struktura korisnika obuhvaća različite dionike: OPG-ove, jedinice lokalne samouprave, udruge, MSP-ove i druge organizacije.

Analiza strukture korisnika i obilježja projekata u okviru tipa operacije TO 1.1.4. – Potpora razvoju malih poljoprivrednih gospodarstava temelji se na detaljnim administrativnim i provedbenim podacima o ukupno 64 odobrena projekta. Ovi podaci omogućuju dublji uvid u sociodemografski profil korisnika, vrstu i strukturu ulaganja te usklađenost provedbe s ciljevima Lokalne razvojne strategije LAG-a Frankopan.

Promatrano prema spolnoj strukturi nositelja projekata, **muškarci čine 68,75 % korisnika (44 projekta)**, dok **žene čine 31,25 % korisnica (20 projekata)**. Ovakva struktura korisnika u velikoj mjeri odražava postojeća obilježja vlasničke i upravljačke strukture obiteljskih poljoprivrednih gospodarstava na području LAG-a, a ne selekcijske kriterije samog natječaja. Evaluacija ne ukazuje na postojanje prepreka pristupu sredstvima po spolnoj osnovi, već potvrđuje da su natječaji bili otvoreni i jednako dostupni svim potencijalnim korisnicima.

Prosječna dob nositelja projekata iznosi **57 godina**, što upućuje na prevladavajuću zastupljenost srednje i starije dobne skupine među korisnicima ove intervencije. Ovaj podatak ukazuje na činjenicu da je TO 1.1.4. u najvećoj mjeri korišten kao instrument **jačanja postojećih gospodarstava**, dok je njegov doprinos generacijskoj obnovi poljoprivrede posredan i ograničen. Istodobno, visoka prosječna dob korisnika naglašava važnost ove mjere u očuvanju aktivne poljoprivredne proizvodnje u ruralnim područjima suočenima s demografskim izazovima.

Ekonomska veličina gospodarstava, mjerena kroz pokazatelj **EVPG**, potvrđuje da su potpore bile usmjerene prvenstveno prema **malim i srednje velikim poljoprivrednim gospodarstvima**, u skladu s ciljevima i ciljanom skupinom tipa operacije TO 1.1.4. Time je osigurana usklađenost između planiranog financijskog okvira i stvarnog profila korisnika, čime se dodatno potvrđuje relevantnost odabrane intervencije u okviru LRS-a.

Analiza strukture ulaganja pokazuje da su sredstva u najvećoj mjeri usmjerena na **nabavu poljoprivredne mehanizacije i opreme**, uključujući traktore, priključke, strojeve za obradu tla, prskalice, atomizere i drugu osnovnu proizvodnu opremu, kao i na **podizanje višegodišnjih nasada**. Ovakva struktura ulaganja izravno doprinosi modernizaciji proizvodnje, povećanju učinkovitosti rada i smanjenju fizičkog opterećenja korisnika, osobito u kontekstu starije dobne strukture nositelja gospodarstava.

Sektorska struktura ulaganja pokazuje zastupljenost različitih grana poljoprivrede, uključujući ratarstvo, voćarstvo i stočarstvo, što upućuje na **raznolikost proizvodnih aktivnosti na području LAG-a Frankopan**. Time je TO 1.1.4. doprinijela očuvanju poljoprivredne raznolikosti i prilagodbi ulaganja stvarnim potrebama lokalnih proizvođača, umjesto favoriziranja usko definiranih proizvodnih sektora.

Administrativni podaci o provedbi potvrđuju da je za projekte u okviru TO 1.1.4. provedena **kontrola na terenu**, čime je osigurana provjerljivost ulaganja i usklađenost s uvjetima natječaja. Ovakav pristup doprinosi transparentnosti provedbe i jača povjerenje u sustav dodjele sredstava.

U cjelini, analiza strukture korisnika i projekata u okviru TO 1.1.4. pokazuje da je ova intervencija bila dobro usmjerena, relevantna i prilagođena stvarnim obilježjima ruralnog prostora LAG-a Frankopan. Istodobno, rezultati ukazuju na ograničen doseg mjere u pogledu generacijske obnove, što predstavlja važan nalaz za oblikovanje budućih intervencija u okviru nove Lokalne razvojne strategije.

Provedba tipa operacije TO 1.1.4. pokazala je visoku razinu usklađenosti s ciljevima LRS-a LAG-a Frankopan te stvarnim obilježjima i potrebama lokalnog ruralnog prostora. Potpora je bila učinkovito usmjerena prema malim i srednje velikim poljoprivrednim gospodarstvima, s jasnim naglaskom na modernizaciju proizvodnih kapaciteta. Istodobno, rezultati ukazuju na ograničen doprinos generacijskoj obnovi poljoprivrede, što predstavlja važan strateški nalaz za oblikovanje budućih intervencija.

5.6. Identifikacija izazova u provedbi

Analiza administrativnih i provedbenih aspekata provedbe Lokalne razvojne strategije LAG-a Frankopan ukazuje na niz izazova koji su pratili provedbu natječaja i projekata, a koji su u velikoj mjeri povezani sa složnošću institucionalnog okvira provedbe CLLD pristupa te višerazinskim sustavom odlučivanja i kontrole.

Jedan od izraženijih izazova odnosio se na upravljanje žalbenim postupcima, osobito u okviru 5. i 6. LAG natječaja, gdje je zabilježen relativno veći broj zaprimljenih žalbi korisnika. Žalbene postupke razmatrao je Nadzorni odbor LAG-a, pri čemu su donesene odluke u konačnici prošle reviziju i bile potvrđene od strane Agencije za plaćanja u poljoprivredi, ribarstvu i ruralnom razvoju (APPRRR). Ovaj podatak potvrđuje ispravnost postupanja LAG-a u provedbi natječajnih procedura, ali istodobno ukazuje na administrativno opterećenje koje žalbeni postupci predstavljaju za provedbena tijela.

Dodatni provedbeni izazov odnosio se na razdoblje između donošenja odluka o odabiru projekata na razini LAG-a i zaprimanja obavijesti od strane APPRRR-a o potrebi provedbe kontrole na terenu. U tom međufaznom razdoblju LAG, prema važećem institucionalnom okviru, nije imao formalne informacije o statusu provedbe projekata. Takav diskontinuitet u protoku informacija predstavlja ograničenje u smislu praćenja provedbe, budući da LAG nema mogućnost pravodobnog uvida u eventualne poteškoće ili zastoje na razini pojedinih projekata.

Provedba LAG natječaja također je bila obilježena odustajanjima pojedinih korisnika nakon donošenja odluka o odabiru projekata, kao i situacijama u kojima su projekti odbijeni u kasnijim fazama administrativne obrade na razini Agencije. Iako su takvi slučajevi bili relativno ograničeni u odnosu na ukupan broj projekata, oni su imali utjecaj na dinamiku provedbe i zahtijevali dodatne administrativne prilagodbe na razini LAG-a.

Unatoč navedenim izazovima, evaluacija pokazuje da je LAG Frankopan uspješno održao kontinuitet provedbe natječaja i očuvao transparentnost postupaka, pri čemu su svi ključni procesi – od objave natječaja, evaluacije prijave, rješavanja žalbi do komunikacije s Agencijom – provedeni u skladu s važećim pravilima i procedurama. Identificirani izazovi pritom se ne odnose na nepravilnosti u radu LAG-a, već na strukturna ograničenja institucionalnog okvira provedbe.

U evaluacijskom smislu, navedeni administrativni i provedbeni izazovi ukazuju na potrebu unapređenja protoka informacija i koordinacije između LAG-a i nadležnih tijela, osobito u fazama nakon donošenja odluka o odabiru projekata. Takva unapređenja mogla bi doprinijeti učinkovitijem praćenju provedbe i dodatno ojačati ulogu LAG-a kao lokalnog razvojnog aktera u budućim programskim razdobljima.

6. Rezultati i učinci provedbe

Ovo poglavlje analizira rezultate i učinke provedbe Lokalne razvojne strategije LAG-a Frankopan, s ciljem procjene u kojoj su mjeri provedene mjere i tipovi operacija doprinijeli ostvarenju planiranih ciljeva i očekivanih promjena na lokalnoj razini. Za razliku od prethodnog poglavlja, koje je bilo usmjereno na opis i analizu provedbenih procesa, u ovom se poglavlju fokus stavlja na stvarna postignuća i evaluacijske nalaze koji proizlaze iz provedbe Strategije.

Analiza se temelji na kombinaciji **kvantitativnih pokazatelja** (broj projekata, financijska iskorištenost, ostvareni indikatori) i **kvalitativnih uvida** u iskustva korisnika i širu vrijednost provedenih intervencija za lokalnu zajednicu. Poseban naglasak stavljen je na procjenu povezanosti između planiranih ciljeva LRS-a, raspoloživih financijskih sredstava i stvarno ostvarenih rezultata.

S obzirom na dostupnost podataka i metodološka ograničenja, evaluacija se primarno usmjerava na razine **izlaza (output)** i **rezultata (outcome)**, dok se **učinci na razini dugoročnog utjecaja (impact)** razmatraju oprezno i isključivo u mjeri u kojoj se mogu utemeljiti na pouzdanim pokazateljima. Takav pristup osigurava realističnu i metodološki utemeljenu procjenu doprinosa provedbe LRS-a razvoju područja LAG-a Frankopan.

6.1. Kvantitativna analiza postignuća

Kvantitativna analiza postignuća provedbe Lokalne razvojne strategije LAG-a Frankopan temelji se na usporedbi planiranih ciljeva i financijskih alokacija s ostvarenim rezultatima kroz provedene LAG natječeaje i odobrene projekte. Analiza obuhvaća broj projekata po tipovima operacija, razinu financijske iskorištenosti te ostvarenje ključnih indikatora definiranih u LRS-u, razvrstanih prema razinama izlaza (output), rezultata (outcome) i, u ograničenoj mjeri, učinaka (impact).

U promatranom razdoblju ukupno je zaprimljeno **189 projektnih prijava**, od čega je **82 projekta odobreno za financiranje** kroz osam LAG natječaja. Ovi podaci potvrđuju visoku razinu interesa potencijalnih korisnika za intervencije predviđene LRS-om, osobito u segmentu potpore malim poljoprivrednim gospodarstvima. Razlika između broja zaprimljenih i odobrenih prijava upućuje na snažan pritisak na financijski okvir Strategije te ograničenja u pogledu dostupnih sredstava, a ne na manjak kvalitete ili relevantnosti prijavljenih projekata.

Promatrano po tipovima operacija, najveći broj projekata ostvaren je kroz **TO 1.1.4. – Potpora razvoju malih poljoprivrednih gospodarstava**, koji je činio temeljnu kvantitativnu okosnicu provedbe LRS-a. Kroz ovaj tip operacije odobreno je ukupno **64 projekta**, čime je ostvaren značajan dio planiranih izlaznih pokazatelja vezanih uz broj podržanih gospodarstava i opseg ulaganja u primarnu poljoprivrednu proizvodnju. Tip operacije **TO 2.2.1. – Razvoj opće društvene infrastrukture** rezultirao je manjim brojem projekata, ali s većim prosječnim iznosima potpore po projektu i širim teritorijalnim obuhvatom na razini jedinica lokalne samouprave.

Financijska analiza pokazuje da je od ukupno **1.639.838,61 EUR planiranih sredstava** kroz pojedine LAG natječeaje, na razini LAG-a odobreno **1.528.324,49 EUR**, što odgovara ukupnoj financijskoj iskorištenosti od **93,20 %**. Ova razina iskorištenosti ukazuje na visoku sposobnost LAG-a da raspoloživa sredstva pretvori u odobrene projekte, uz istodobno postojanje određenih neiskorištenih iznosa na razini pojedinih natječaja, prvenstveno zbog strukturnih ograničenja, poništenja natječaja ili nedostatka prihvatljivih prijava u određenim segmentima.

U pogledu indikatora izlaza (output), kvantitativni rezultati jasno potvrđuju ostvarenje planiranih ciljeva vezanih uz broj projekata, broj korisnika i teritorijalni obuhvat intervencija. Indikatori rezultata (outcome) očituju se kroz modernizaciju proizvodnih kapaciteta poljoprivrednih gospodarstava, povećanu dostupnost društvene infrastrukture te jačanje institucionalnih i lokalnih kapaciteta za provedbu razvoja vođenog lokalnom zajednicom. Indikatori učinka (impact), poput dugoročnih promjena u dohotku, zaposlenosti ili demografskim trendovima, u ovoj fazi mogu se sagledavati samo posredno, budući da zahtijevaju dulje vremensko razdoblje i dodatne izvore podataka.

Zbirno promatrano, kvantitativni rezultati provedbe LRS-a LAG-a Frankopan potvrđuju da su planirane intervencije rezultirale **visokim brojem realiziranih projekata i značajnom financijskom apsorpcijom**, uz jasno izražen interes korisnika koji nadmašuje raspoložive resurse. Ovi nalazi predstavljaju čvrstu osnovu za daljnju kvalitativnu analizu učinaka provedbe i vrednovanje stvarne dodane vrijednosti LRS-a za lokalnu zajednicu.

6.2. Kvalitativna analiza

Kvalitativna analiza rezultata i učinaka provedbe Lokalne razvojne strategije LAG-a Frankopan usmjerena je na procjenu iskustava korisnika, percipirane vrijednosti provedenih intervencija za lokalnu zajednicu te uloge LAG-a u jačanju lokalnih kapaciteta. S obzirom na to da u okviru evaluacije nisu provedena primarna istraživanja zadovoljstva korisnika, analiza se temelji na posrednim pokazateljima, obrascima ponašanja korisnika i evaluacijskim uvidima proizašlim iz provedbenih podataka i administrativne dokumentacije.

6.2.1. Zadovoljstvo korisnika

Zadovoljstvo korisnika provedbom Lokalne razvojne strategije LAG-a Frankopan u ovoj je evaluaciji procijenjeno na temelju posrednih pokazatelja, s obzirom na to da u promatranom razdoblju nije provedena formalna anketa zadovoljstva korisnika. Ovakav pristup predstavlja uobičajenu evaluacijsku praksu u slučajevima kada primarni podaci nisu dostupni, a omogućuje utemeljenu procjenu percepcije korisnika kroz analizu njihovog ponašanja i interakcije sa sustavom provedbe.

Prvi i najznačajniji pokazatelj odnosi se na razinu interesa za LAG natječaje, koja je tijekom cijelog razdoblja provedbe LRS-a bila izrazito visoka. Ukupan broj zaprimljenih prijava višestruko je nadmašivao raspoložive financijske alokacije, osobito kod tipa operacije TO 1.1.4., što upućuje na percepciju LAG natječaja kao relevantnog i korisnog instrumenta potpore za lokalne razvojne potrebe.

Dodatni pokazatelj zadovoljstva korisnika očituje se u ponovnom sudjelovanju istih ili sličnih korisničkih skupina u više natječaja, što upućuje na povjerenje u sustav dodjele sredstava i razumijevanje procedura. Kontinuitet prijava i spremnost korisnika na ponovno sudjelovanje sugeriraju da se LAG natječaji percipiraju kao dostupni, predvidivi i administrativno provedivi.

Analiza žalbenih postupaka također predstavlja važan kvalitativni indikator. Iako je u pojedinim natječajima zabilježen veći broj žalbi, osobito u 5. i 6. LAG natječaju, sve odluke LAG-a koje su bile predmet žalbenih postupaka **potvrđene su od strane nadležnih tijela**, što upućuje na transparentnost i proceduralnu ispravnost provedbe. Ovakav ishod žalbenih postupaka dodatno doprinosi povjerenju korisnika u sustav evaluacije i odabira projekata.

Pojedinačna odustajanja korisnika nakon donošenja odluka o odabiru ne mogu se tumačiti kao pokazatelj nezadovoljstva sustavom, budući da su u pravilu bila povezana s promjenama u okolnostima korisnika ili s dodatnim zahtjevima u kasnijim fazama provedbe. U kontekstu ukupnog broja projekata, ovakvi slučajevi ostaju ograničeni i nemaju značajan utjecaj na opću procjenu zadovoljstva.

U cjelini, dostupni posredni pokazatelji upućuju na **pozitivnu percepciju LAG natječaja i provedbe LRS-a među korisnicima**, uz visoku razinu interesa, ponovnog sudjelovanja i povjerenja u postupke odabira. Iako izostanak formalne ankete zadovoljstva predstavlja metodološko ograničenje, prikupljeni dokazi omogućuju utemeljenu evaluacijsku procjenu da su LAG Frankopan i njegovi provedbeni mehanizmi prepoznati kao relevantan i pouzdan instrument lokalnog razvoja.

6.2.2. Vrijednost za lokalnu zajednicu

Procjena vrijednosti provedenih intervencija za lokalnu zajednicu temelji se na vrsti i teritorijalnom dosegu projekata financiranih kroz LRS. Projekti provedeni u okviru TO 1.1.4. doprinijeli su jačanju proizvodnih kapaciteta malih poljoprivrednih gospodarstava, modernizaciji opreme i unapređenju učinkovitosti rada, čime su stvoreni preduvjeti za dugoročnu održivost poljoprivredne proizvodnje u ruralnim područjima.

Istodobno, projekti financirani kroz TO 2.2.1. imali su izražen **društveni i teritorijalni učinak**, budući da su ulaganja u opću društvenu infrastrukturu koristila širem krugu stanovništva unutar pojedinih jedinica lokalne samouprave. Iako je broj takvih projekata bio ograničen, njihov doprinos kvaliteti života, dostupnosti usluga i jačanju društvene kohezije može se smatrati značajnim u odnosu na uložena sredstva.

Kvalitativni učinci provedbe LRS-a vidljivi su i kroz ravnomjernu teritorijalnu raspodjelu projekata, čime se izbjegla koncentracija ulaganja u ograničen broj područja i osigurao doprinos razvoju šireg područja LAG-a Frankopan.

6.2.3. Uloga LAG-a u razvoju kapaciteta

Evaluacija uloge LAG- u razvoju lokalnih kapaciteta pokazuje da je LAG Frankopan imao aktivnu i posredničku ulogu u procesu provedbe LRS-a. LAG je djelovao kao prva kontaktna točka za

potencijalne korisnike, pružajući informacije o natjecajima, uvjetima prihvatljivosti i procedurama prijave, čime je smanjivao administrativne prepreke za sudjelovanje u programu.

Uloga LAG-a bila je posebno izražena u upravljanju složenim administrativnim procesima, uključujući evaluaciju prijava, rješavanje žalbi i komunikaciju s nadležnim tijelima. Takav angažman doprinio je jačanju institucionalnih kapaciteta ne samo LAG-a, već i lokalnih dionika koji su kroz sudjelovanje u projektima stekli iskustvo u pripremi i provedbi razvojnih inicijativa.

U cjelini, kvalitativna analiza potvrđuje da provedba LRS-a LAG-a Frankopan nije imala samo financijski učinak, već je doprinijela jačanju povjerenja u lokalne razvojne mehanizme, povećanju vidljivosti LEADER/CLLD pristupa i osnaživanju lokalne zajednice za buduće razvojne izazove.

7. Doprinos strateškim ciljevima i EU prioritetima

Ovo poglavlje razmatra doprinos provedbe Lokalne razvojne strategije LAG-a Frankopan ostvarenju strateških ciljeva LRS-a te njezinu usklađenost s ključnim europskim razvojnim prioritetima, osobito u okviru Zajedničke poljoprivredne politike i LEADER/CLLD pristupa. Analiza se temelji na ostvarenim rezultatima i učincima identificiranim u prethodnim poglavljima, uz jasno razgraničenje između neposrednih učinaka provedbe i dugoročnih razvojnih promjena koje zahtijevaju dulje vremensko razdoblje za punu manifestaciju.

7.1. Učinci na demografske trendove

Učinci provedbe LRS-a LAG-a Frankopan na demografske trendove mogu se sagledavati posredno, budući da demografske promjene predstavljaju dugoročne procese na koje pojedinačne razvojne intervencije imaju ograničen i kumulativan utjecaj. Provedeni projekti, osobito u okviru tipa operacije TO 1.1.4., nisu bili izravno usmjereni na demografsku obnovu, već na jačanje postojećih poljoprivrednih gospodarstava i očuvanje gospodarske aktivnosti u ruralnim područjima.

Analiza strukture korisnika pokazuje da su potpore u najvećoj mjeri koristili nositelji srednje i starije dobne skupine, što upućuje na ograničen izravan doprinos generacijskoj obnovi poljoprivrede. Međutim, provedba LRS-a doprinijela je stvaranju preduvjeta za zadržavanje stanovništva, osobito kroz očuvanje gospodarske aktivnosti, modernizaciju proizvodnje i poboljšanje kvalitete života u lokalnim zajednicama.

Projekti društvene infrastrukture provedeni kroz TO 2.2.1. dodatno su pridonijeli poboljšanju životnih uvjeta u ruralnim sredinama, čime se posredno doprinosi smanjenju negativnih migracijskih pritisaka. U evaluacijskom smislu, doprinos LRS-a demografskim trendovima može se ocijeniti kao **indirektan i komplementaran**, ali važan u kontekstu dugoročne održivosti ruralnih područja.

7.2. Učinci na lokalno gospodarstvo

Učinci provedbe LRS-a na lokalno gospodarstvo najizraženiji su u segmentu jačanja proizvodnih kapaciteta malih poljoprivrednih gospodarstava. Kroz TO 1.1.4. omogućena su ulaganja u mehanizaciju, opremu i nasade, čime su stvoreni preduvjeti za povećanje učinkovitosti, modernizaciju proizvodnje i stabilizaciju prihoda poljoprivrednih gospodarstava.

Iako evaluacija ne raspolaže kvantificiranim podacima o povećanju dohotka ili zapošljavanja, struktura ulaganja jasno ukazuje na orijentaciju prema dugoročno održivim ulaganjima, a ne kratkoročnim subvencijama. Time je LRS doprinijela jačanju otpornosti lokalnog gospodarstva, osobito u uvjetima tržišnih i klimatskih neizvjesnosti.

U segmentu javnog sektora, ulaganja u društvenu infrastrukturu kroz TO 2.2.1. imala su pozitivan učinak na lokalno gospodarstvo kroz poboljšanje osnovnih usluga, jačanje društvene kohezije i stvaranje povoljnijeg okruženja za život i rad. Ovi učinci, iako teško mjerljivi u kratkom roku, predstavljaju važan temelj za dugoročni lokalni razvoj.

7.3. Učinci na okoliš i klimatske ciljeve

Doprinos provedbe LRS-a okolišnim i klimatskim ciljevima ostvaren je prvenstveno neizravno, kroz modernizaciju poljoprivredne proizvodnje i unapređenje učinkovitosti korištenja resursa. Ulaganja u suvremenu mehanizaciju i opremu doprinijela su smanjenju potrošnje energije, optimizaciji proizvodnih procesa i učinkovitijem korištenju poljoprivrednih inputa.

Iako LRS nije sadržavala specifične ciljeve ili indikatore vezane uz klimatske promjene i smanjenje emisija, provedene intervencije mogu se smatrati usklađenima s općim okolišnim ciljevima Zajedničke poljoprivredne politike, osobito u pogledu održivog upravljanja resursima i prilagodbe poljoprivrede suvremenim standardima.

U evaluacijskom smislu, doprinos okolišnim i klimatskim ciljevima ocjenjuje se kao komplementaran, ali ne i primarni fokus provedbe LRS-a, što je u skladu s ciljevima i prioritetima definiranim u Strategiji.

7.4. Usklađenost s načelima CLLD i LEADER pristupa

Provedba LRS-a LAG-a Frankopan u velikoj je mjeri bila usklađena s temeljnim načelima CLLD i LEADER pristupa. Načelo „odozdo prema gore“ primijenjeno je kroz definiranje tipova operacija temeljenih na potrebama lokalne zajednice te kroz aktivnu ulogu LAG-a u animaciji, informiranju i evaluaciji projektnih prijava.

U provedbi je osigurana transparentnost postupaka, ravnopravnost pristupa natječajima i uključivanje različitih lokalnih dionika, osobito kroz sudjelovanje javnog, privatnog i civilnog sektora u upravljačkim strukturama LAG-a. Decentralizirani model provedbe omogućio je prilagodbu intervencija lokalnom kontekstu, uz istodobno poštovanje nacionalnih i europskih pravila.

Evaluacija pokazuje da je LAG Frankopan uspješno djelovao kao posrednik između lokalnih potreba i europskih razvojnih politika, čime je potvrđena dodana vrijednost LEADER/CLLD pristupa u odnosu na centralizirane modele provedbe ruralnog razvoja.

8. Preporuke i smjernice za razdoblje 2023.–2027.

Na temelju provedene evaluacije Lokalne razvojne strategije LAG-a Frankopan za razdoblje 2014.–2020. (s prijelaznim razdobljem 2021.–2023.), identificirani su ključni nalazi koji predstavljaju vrijednu podlogu za oblikovanje nove LRS-a za razdoblje 2023.–2027. Preporuke su strukturirane u tri razine – stratešku, operativnu i administrativnu – s ciljem jačanja učinkovitosti, relevantnosti i održivosti buduće provedbe.

Ključne strateške preporuke

Očuvati snažan fokus na mala poljoprivredna gospodarstva, uz jače diferenciranje ciljanih skupina

Evaluacija potvrđuje visoku relevantnost potpore malim poljoprivrednim gospodarstvima, osobito kroz tip operacije TO 1.1.4. U novom programskom razdoblju preporučuje se zadržavanje ovog

strateškog fokusa, uz jasnije diferenciranje ciljanih skupina (npr. mladi poljoprivrednici, početnici, specifični proizvodni sektori), kako bi se preciznije odgovorilo na različite razvojne potrebe.

Jače integrirati demografsku dimenziju u dizajn intervencija

Iako je prethodna LRS posredno doprinosila zadržavanju stanovništva, izravan utjecaj na demografske trendove bio je ograničen. Nova Strategija trebala bi snažnije integrirati demografsku perspektivu, primjerice kroz ciljana bodovanja, posebne natječaje ili dodatne potpore za mlađe nositelje i generacijsku obnovu.

Nastaviti ulaganja u društvenu infrastrukturu, uz naglasak na multiplikativne učinke

Projekti društvene infrastrukture pokazali su značajnu vrijednost za lokalne zajednice. Preporučuje se nastavak ovih intervencija, ali uz jače vrednovanje projekata koji imaju širi društveni doseg, višestruku namjenu i dugoročnu održivost.

Ojačati ulogu suradničkih i horizontalnih projekata

Projekti suradnje i jačanja kapaciteta (CLLD, LEADER) trebali bi u novom razdoblju imati izraženiju stratešku ulogu, osobito u povezivanju lokalnih dionika, razmjenu znanja i pripremi kvalitetnih projekata za veće nacionalne i EU natječaje.

Operativne preporuke

Povećati financijsku fleksibilnost unutar tipova operacija

Evaluacija pokazuje izraženu neravnotežu između potražnje i dostupnih sredstava kod pojedinih tipova operacija. Preporučuje se uvođenje fleksibilnijih mehanizama preraspodjele sredstava unutar LRS-a, u skladu s interesom i kvalitetom zaprimljenih prijava.

Unaprijediti animacijske i savjetodavne aktivnosti u slabije zastupljenim JLS-ovima

Geografska analiza ukazuje na razlike u intenzitetu prijava među jedinicama lokalne samouprave. Ciljane animacijske aktivnosti, radionice i individualno savjetovanje trebali bi se usmjeriti prema područjima s nižom razinom sudjelovanja.

Sustavnije prikupljati podatke o rezultatima i učincima

Za potrebe budućih evaluacija preporučuje se uvođenje jednostavnih, ali standardiziranih alata za praćenje rezultata (npr. kratki upitnici nakon završetka projekta, praćenje osnovnih pokazatelja poslovanja), kako bi se ojačala baza za procjenu učinaka.

Preporuke za unaprjeđenje administracije i provedbenih procesa

Unaprijediti protok informacija između LAG-a i nadležnih tijela

Identificirani prekid u protoku informacija između odluka LAG-a o odabiru projekata i kasnijih faza provedbe na razini Agencije predstavlja važan administrativni izazov. Preporučuje se uspostava jasnijih komunikacijskih protokola ili redovitih informativnih izvješća kako bi LAG imao bolji uvid u status projekata.

Dodatno ojačati kapacitete za upravljanje žalbenim postupcima

S obzirom na veći broj žalbi u pojedinim natjecanjima, preporučuje se daljnje jačanje internih procedura i dokumentacije vezane uz žalbene postupke, uključujući unaprijed pripremljene obrasce, interne smjernice i dodatnu edukaciju članova tijela uključenih u odlučivanje.

Razmotriti pojednostavljenje administrativnih zahtjeva za korisnike

Iako su postupci provedeni u skladu s važećim pravilima, evaluacija ukazuje na potrebu stalnog traženja ravnoteže između administrativne kontrole i pristupačnosti natječajja. U okviru dopuštenog regulatornog okvira, preporučuje se pojednostavljenje dokumentacije i jasnije upute korisnicima.

Završna evaluacijska poruka

Preporuke za razdoblje 2023.–2027. temelje se na dokazima prikupljenim tijekom evaluacije i imaju za cilj **ojačati stratešku usmjerenost, operativnu učinkovitost i administrativnu stabilnost LAG-a Frankopan**. Njihova provedba može značajno doprinijeti povećanju dodane vrijednosti LEADER/CLLD pristupa i dugoročnoj održivosti lokalnog razvoja.



10. Zaključci

Provedena evaluacija Lokalne razvojne strategije LAG-a Frankopan za razdoblje 2014.–2020., uključujući prijelazno razdoblje 2021.–2023., omogućila je cjelovitu procjenu relevantnosti, učinkovitosti i doprinosa Strategije razvoju područja LAG-a. Zaključci se temelje na analizi provedbenih procesa, kvantitativnih rezultata i kvalitativnih učinaka, uz uvažavanje metodoloških ograničenja i dostupnosti podataka.

10.1. Relevantnost i usklađenost Strategije

Evaluacija potvrđuje da je LRS LAG-a Frankopan bila **visoko relevantna u odnosu na identificirane potrebe lokalnog područja**. Odabrani strateški ciljevi i tipovi operacija odgovarali su stvarnim socioekonomskim i teritorijalnim obilježjima ruralnog prostora, osobito u segmentu razvoja malih poljoprivrednih gospodarstava i unapređenja kvalitete života kroz društvenu infrastrukturu.

Posebno se ističe visoka razina interesa korisnika za intervencije predviđene LRS-om, što upućuje na dobru usklađenost Strategije s potrebama lokalne zajednice. U tom smislu, evaluacija ne identificira značajne strukturne promašaje u dizajnu Strategije, već potvrđuje njezinu temeljnu opravdanost i usmjerenost.

10.2. Učinkovitost provedbe i financijska apsorpcija

Provedba LRS-a ocjenjuje se **operativno učinkovito**, osobito u pogledu upravljanja natječajima, evaluacije prijava i donošenja odluka o odabiru projekata. LAG Frankopan uspješno je proveo osam

LAG natječaja, aktivirao sve ključne tipove operacija predviđene Strategijom te osigurao visoku razinu financijske apsorpcije.

Ukupna financijska iskorištenost od **93,20 %** planiranih alokacija ukazuje na dobru sposobnost LAG-a da raspoloživa sredstva pretvori u konkretne projekte, uz uvažavanje činjenice da dio sredstava nije mogao biti iskorišten zbog poništenja natječaja ili ograničenog broja prihvatljivih prijava u pojedinim segmentima. Identificirana odstupanja ne upućuju na slabosti u upravljanju sredstvima, već na strukturna ograničenja i regulatorni okvir provedbe.

10.3. Rezultati i ostvareni učinci

Kvantitativni rezultati provedbe LRS-a potvrđuju značajan broj odobrenih i realiziranih projekata, osobito u okviru tipa operacije TO 1.1.4., koji je predstavljao temeljni instrument provedbe Strategije. Kroz ove projekte ostvaren je vidljiv doprinos modernizaciji poljoprivredne proizvodnje i jačanju proizvodnih kapaciteta malih gospodarstava.

Kvalitativna analiza pokazuje da je provedba LRS-a doprinijela jačanju povjerenja u lokalne razvojne mehanizme, povećanju vidljivosti LEADER/CLLD pristupa te jačanju institucionalnih i provedbenih kapaciteta na lokalnoj razini. Učinci na demografske trendove i dugoročne ekonomske pokazatelje ostaju pretežito posredni, što je očekivano s obzirom na vremenski horizont i opseg financijskih intervencija.

10.4. Administrativni i provedbeni izazovi

Evaluacija identificira nekoliko administrativnih i provedbenih izazova koji su pratili provedbu LRS-a, uključujući povećano administrativno opterećenje u natjecanjima s velikim brojem prijava, upravljanje žalbenim postupcima te ograničen protok informacija između razine LAG-a i nadležnih tijela u pojedinim fazama provedbe projekata.

Važno je naglasiti da ovi izazovi **nisu doveli u pitanje zakonitost ni transparentnost provedbe**, već su rezultat složenosti institucionalnog okvira CLLD pristupa. Istodobno, oni predstavljaju vrijednu osnovu za unaprjeđenje provedbenih mehanizama u budućem programskom razdoblju.

10.5. Dodana vrijednost LAG-a i LEADER/CLLD pristupa

Evaluacija potvrđuje jasnu **dodanu vrijednost LAG-a Frankopan kao lokalnog razvojnog aktera**. Decentralizirani model odlučivanja, poznavanje lokalnog konteksta i aktivna uloga u animaciji i savjetovanju korisnika omogućili su prilagodbu intervencija stvarnim potrebama lokalne zajednice, što bi teško bilo ostvarivo kroz centralizirane programe.

Primjena načela LEADER/CLLD pristupa – osobito načela „odozdo prema gore“, partnerstva i teritorijalnog pristupa – pokazala se kao prikladan i učinkovit okvir za provedbu lokalnog razvoja na području LAG-a Frankopan.

10.6. Zaključno evaluacijsko stajalište

Zaključno, provedba Lokalne razvojne strategije LAG-a Frankopan može se ocijeniti kao **uspješna, relevantna i u velikoj mjeri učinkovita**, uz jasno identificirane razvojne učinke i realna ograničenja povezana s financijskim okvirom i administrativnim okruženjem. Strategija je ostvarila planirane ciljeve u mjeri koja je realno očekivana s obzirom na raspoloživa sredstva i vremenski horizont, te je pružila čvrstu osnovu za izradu i provedbu nove LRS-a za razdoblje 2023.–2027.

Ova evaluacija predstavlja završni analitički prikaz provedbe LRS-a LAG-a Frankopan u razdoblju 2014.–2020. s prijelaznim razdobljem 2021.–2023., te ujedno čini temelj za strateško usmjeravanje u novom programskom razdoblju 2023.–2027.